



DIECCTE de Guadeloupe

Communiqué de presse
Le vendredi 24 février 2017

DEMANDEURS D'EMPLOI INSCRITS À PÔLE EMPLOI À SAINT-MARTIN EN JANVIER 2017

La Dieccte publie aujourd'hui les statistiques relatives aux demandeurs d'emploi inscrits à Pôle emploi fin janvier 2017 à Saint-Martin.

Ces données sont constituées à partir des fichiers de gestion de Pôle emploi (voir [documentation](#)).

La notion de demandeurs d'emploi inscrits à Pôle emploi est différente de celle de chômeurs au sens du Bureau international du travail (BIT) mesurée chaque trimestre, au niveau national, par l'enquête Emploi de l'Insee.

[Une documentation](#) fournit des éléments d'aide à l'interprétation des séries mensuelles sur les demandeurs d'emploi.

Chaque année, une campagne d'actualisation des coefficients de correction de variation saisonnières (CVS) est menée pour tenir compte de l'année écoulée. Cette actualisation modifie l'ensemble des séries CVS diffusées. La correction des variations saisonnières permet de rendre les évolutions mensuelles pertinentes pour l'analyse conjoncturelle. Les coefficients de correction des variations saisonnières sont estimés une fois par an, sur la période allant de janvier 1996 au dernier mois de décembre. Lorsque ces coefficients sont réestimés, les séries CVS sont révisées, sur tout leur historique. La prochaine campagne d'actualisation des coefficients aura lieu en février 2018.

Fin janvier 2017, à Saint-Martin, le nombre de demandeurs d'emploi tenus de rechercher un emploi et sans activité (catégorie A) s'établit à 4 306. Ce nombre augmente de 0,7 % sur trois mois (soit +28 personnes) ; il progresse de 0,4 % sur un mois et de 0,9 % sur un an. En Guadeloupe, ce nombre baisse de 0,2 % sur trois mois (+0,3 % sur un mois et -1,9 % sur un an).

À Saint-Martin, sur trois mois, le nombre de demandeurs d'emploi en catégorie A augmente de 10,3 % pour les moins de 25 ans (+3,4 % sur un mois et +17,0 % sur un an), recule de 0,4 % pour ceux âgés de 25 à 49 ans (+0,7 % sur un mois et -1,7 % sur un an) et de 0,8 % pour ceux âgés de 50 ans ou plus (-1,1 % sur un mois et +0,7 % sur un an).

Fin janvier 2017, le nombre de demandeurs d'emploi tenus de rechercher un emploi et ayant exercé une activité réduite dans le mois (catégories B, C) augmente de 10,0 % sur trois mois et s'établit à 526 ; il progresse de 10,7 % sur un mois et de 6,5 % sur un an.

Au total, le nombre de demandeurs d'emploi en catégories A, B, C est de 4 832 fin janvier 2017 à Saint-Martin. Ce nombre augmente de 1,6 % sur trois mois (soit +76 personnes) ; il progresse de 1,4 % sur un mois et de 1,5 % sur un an. En Guadeloupe, ce nombre augmente de 0,5 % sur trois mois (+0,6 % sur un mois et -0,3 % sur un an).

Sur trois mois, le nombre de demandeurs d'emploi en catégories A, B, C augmente de 10,9 % pour les moins de 25 ans (+4,1 % sur un mois et +17,2 % sur un an), de 0,4 % pour ceux âgés de 25 à 49 ans (+1,7 % sur un mois et -1,2 % sur un an) et de 0,6 % pour ceux âgés de 50 ans ou plus (stable sur un mois et +1,7 % sur un an).

La publication « Demandeurs d'emploi inscrits à Pôle emploi à Saint-Martin en janvier 2017 » est accessible sur le site de la Dieccte.

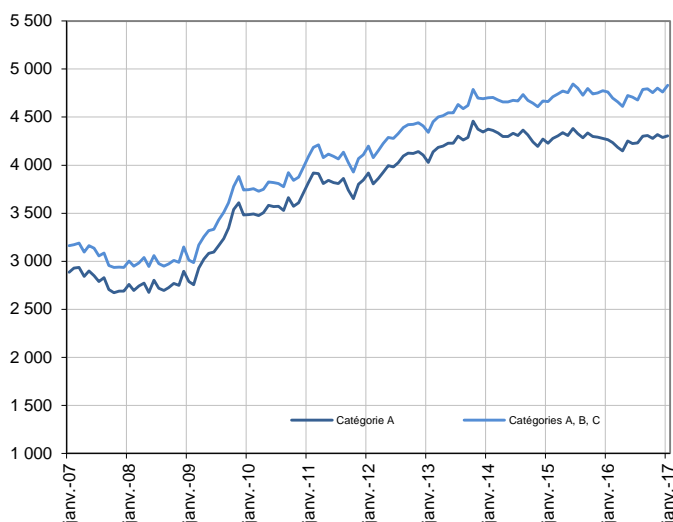
La publication « Demandeurs d'emploi inscrits à Pôle emploi à Saint-Martin en février 2017 » paraîtra le vendredi 24 mars 2017 à 13 heures.

DIECCTE de Guadeloupe

DEMANDEURS D'EMPLOI INSCRITS À PÔLE EMPLOI À SAINT-MARTIN EN JANVIER 2017

Demandeurs d'emploi en catégories A et A, B, C à Saint-Martin

Données CVS



Source : Pôle emploi-Dares, STMT, traitements Dares.

Fin janvier 2017, à Saint-Martin, le nombre de demandeurs d'emploi tenus de rechercher un emploi et sans activité (catégorie A) s'établit à 4 306. Ce nombre augmente de 0,7 % sur trois mois (soit +28 personnes). Il progresse de 0,4 % sur un mois et de 0,9 % sur un an.

En Guadeloupe, ce nombre baisse de 0,2 % sur trois mois (+0,3 % sur un mois et -1,9 % sur un an).

À Saint-Martin, le nombre de demandeurs d'emploi tenus de rechercher un emploi, ayant ou non exercé une activité dans le mois (catégories A, B, C) s'établit à 4 832 fin janvier 2017. Ce nombre augmente de 1,6 % sur trois mois (soit +76 personnes). Il progresse de 1,4 % sur un mois et de 1,5 % sur un an.

En Guadeloupe, ce nombre augmente de 0,5 % sur trois mois (+0,6 % sur un mois et -0,3 % sur un an).

Demandeurs d'emploi par catégorie

	Effectif			Évolution (en %) sur		
	Janvier 2016	Décembre 2016	Janvier 2017	un mois	trois mois	un an
Saint-Martin (données CVS)						
Inscrits tenus de rechercher un emploi, sans emploi (catégorie A)	4 266	4 288	4 306	0,4	0,7	0,9
Inscrits tenus de rechercher un emploi, en activité réduite (catégories B, C)	494	475	526	10,7	10,0	6,5
Ensemble des inscrits tenus de rechercher un emploi (catégories A, B, C)	4 760	4 763	4 832	1,4	1,6	1,5
Inscrits non tenus de rechercher un emploi, sans emploi (catégorie D)	135	26	69	165,4	91,7	-48,9
Inscrits non tenus de rechercher un emploi, en emploi (catégorie E)	209	261	259	-0,8	-2,6	23,9
Ensemble des inscrits (catégories A, B, C, D, E)	5 104	5 050	5 160	2,2	2,0	1,1
Guadeloupe (Données CVS)						
Inscrits tenus de rechercher un emploi, sans emploi (catégorie A)	56 680	55 480	55 630	0,3	-0,2	-1,9
Inscrits tenus de rechercher un emploi, en activité réduite (catégories B, C)	8 000	8 620	8 870	2,9	5,1	10,9
Ensemble des inscrits tenus de rechercher un emploi (catégories A, B, C)	64 680	64 100	64 500	0,6	0,5	-0,3
Inscrits non tenus de rechercher un emploi, sans emploi (catégorie D)	2 260	2 340	2 680	14,5	22,4	18,6
Inscrits non tenus de rechercher un emploi, en emploi (catégorie E)	2 670	2 410	2 400	-0,4	-11,1	-10,1
Ensemble des inscrits (catégories A, B, C, D, E)	69 610	68 850	69 580	1,1	0,7	0,0

Source : Pôle emploi-Dares, STMT, traitements Dares.

Les évolutions mensuelles peuvent différer de la tendance des séries ; les évolutions sur trois mois sont à privilégier pour obtenir une information sur la tendance.

[Une documentation](#) fournit des éléments d'aide à l'interprétation des séries mensuelles sur les demandeurs d'emploi.

Les données publiées concernent les demandeurs d'emploi inscrits à Pôle emploi. La notion de demandeurs d'emploi est différente de celle de chômeurs au sens du Bureau international du travail (BIT). Au-delà des évolutions du marché du travail, différents facteurs peuvent davantage affecter les données relatives aux demandeurs d'emploi : modifications des règles d'indemnisation ou d'accompagnement des demandeurs d'emploi, changements de procédure, incidents.

[Un document](#) présente les principaux changements de procédure et incidents ayant affecté les statistiques de demandeurs d'emploi depuis 2011. L'ensemble des définitions et concepts figurent dans la [documentation méthodologique](#) en ligne.

Chaque année, une campagne d'actualisation des coefficients de correction de variation saisonnières (CVS) est menée pour tenir compte de l'année écoulée. Cette actualisation modifie l'ensemble des séries CVS diffusées.

La correction des variations saisonnières permet de rendre les évolutions mensuelles pertinentes pour l'analyse conjoncturelle. Les coefficients de correction des variations saisonnières sont estimés une fois par an, sur la période allant de janvier 1996 au dernier mois de décembre. Lorsque ces coefficients sont réestimés, les séries CVS sont révisées, sur tout leur historique. La prochaine campagne d'actualisation des coefficients aura lieu en février 2018.

DEMANDEURS D'EMPLOI EN CATÉGORIE A

À Saint-Martin, sur trois mois, le nombre de demandeurs d'emploi en catégorie A augmente de 1,8 % pour les hommes (+0,6 % sur un mois et +4,9 % sur un an) et recule de 0,2 % pour les femmes (+0,3 % sur un mois et -1,8 % sur un an).

Sur trois mois, le nombre de demandeurs d'emploi en catégorie A augmente à Saint-Martin de 10,3 % pour les moins de 25 ans (+3,4 % sur un mois et +17,0 % sur un an), recule de 0,4 % pour ceux âgés de 25 à 49 ans (+0,7 % sur un mois et -1,7 % sur un an) et de 0,8 % pour ceux âgés de 50 ans ou plus (-1,1 % sur un mois et +0,7 % sur un an).

Demands d'emploi en catégorie A par sexe et âge

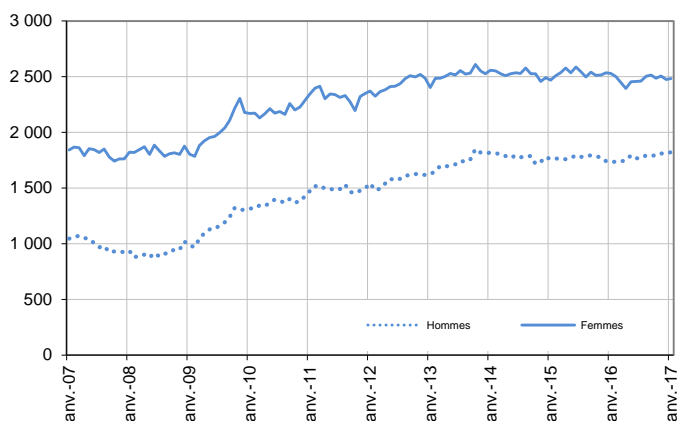
Données CVS

	Effectif			Évolution (en %) sur		
	Janvier 2016	Décembre 2016	Janvier 2017	un mois	trois mois	un an
Hommes	1 737	1 812	1 822	0,6	1,8	4,9
Femmes	2 529	2 476	2 484	0,3	-0,2	-1,8
Moins de 25 ans	440	498	515	3,4	10,3	17,0
Hommes	228	253	271	7,1	14,8	18,9
Femmes	212	245	244	-0,4	5,6	15,1
Entre 25 et 49 ans	2 517	2 457	2 473	0,7	-0,4	-1,7
Hommes	955	978	978	0,0	0,4	2,4
Femmes	1 562	1 479	1 495	1,1	-0,9	-4,3
50 ans ou plus	1 309	1 333	1 318	-1,1	-0,8	0,7
Hommes	554	581	573	-1,4	-1,2	3,4
Femmes	755	752	745	-0,9	-0,5	-1,3
Saint-Martin	4 266	4 288	4 306	0,4	0,7	0,9

Source : Pôle emploi-Dares, STMT, traitements Dares.

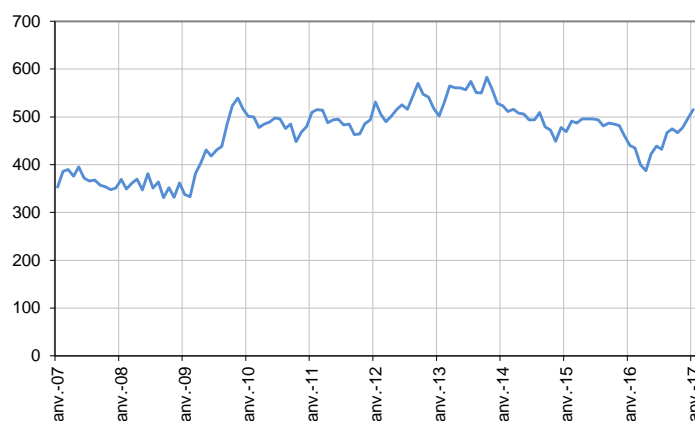
Catégorie A, par sexe

Données CVS



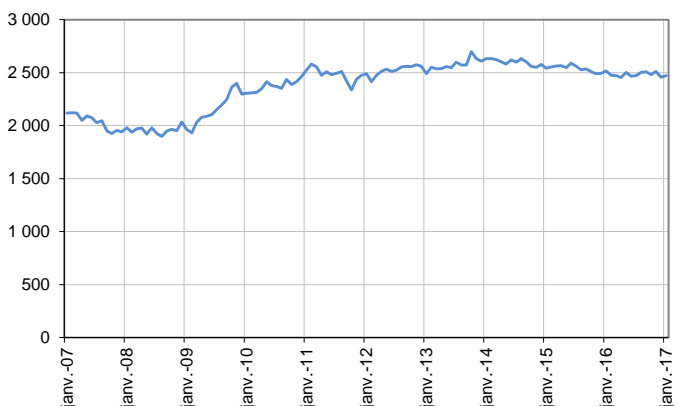
Catégorie A, moins de 25 ans

Données CVS



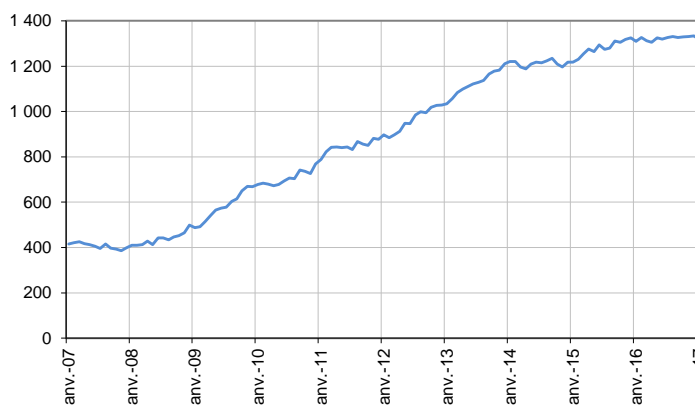
Catégorie A, entre 25 et 49 ans

Données CVS



Catégorie A, 50 ans ou plus

Données CVS



Source : Pôle emploi-Dares, STMT, traitements Dares.

DEMANDEURS D'EMPLOI EN CATÉGORIES A, B, C

À Saint-Martin, sur trois mois, le nombre de demandeurs d'emploi en catégories A, B, C augmente de 2,5 % pour les hommes (+1,2 % sur un mois et +5,1 % sur un an) et de 1,0 % pour les femmes (+1,6 % sur un mois et -0,9 % sur un an).

Sur trois mois, le nombre de demandeurs d'emploi en catégories A, B, C augmente à Saint-Martin de 10,9 % pour les moins de 25 ans (+4,1 % sur un mois et +17,2 % sur un an), de 0,4 % pour ceux âgés de 25 à 49 ans (+1,7 % sur un mois et -1,2 % sur un an) et de 0,6 % pour ceux âgés de 50 ans ou plus (stable sur un mois et +1,7 % sur un an).

Demands d'emploi en catégories A, B, C par sexe et âge

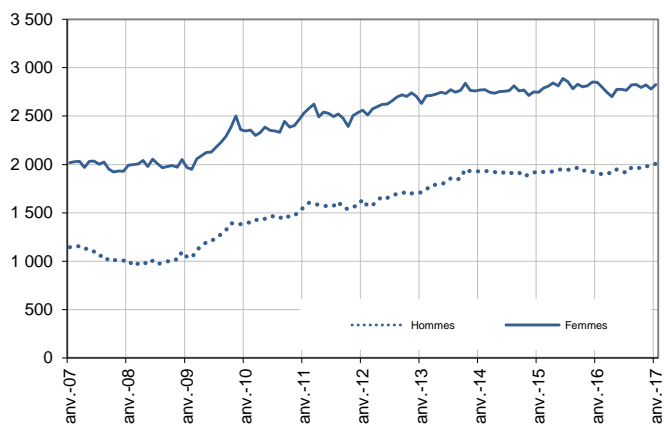
Données CVS

	Effectif			Évolution (en %) sur		
	Janvier 2016	Décembre 2016	Janvier 2017	un mois	trois mois	un an
Hommes	1 910	1 983	2 007	1,2	2,5	5,1
Femmes	2 850	2 780	2 825	1,6	1,0	-0,9
Moins de 25 ans	478	538	560	4,1	10,9	17,2
Hommes	243	270	289	7,0	14,2	18,9
Femmes	235	268	271	1,1	7,5	15,3
Entre 25 et 49 ans	2 829	2 747	2 794	1,7	0,4	-1,2
Hommes	1 060	1 081	1 087	0,6	1,1	2,5
Femmes	1 769	1 666	1 707	2,5	0,0	-3,5
50 ans ou plus	1 453	1 478	1 478	0,0	0,6	1,7
Hommes	607	632	631	-0,2	0,0	4,0
Femmes	846	846	847	0,1	1,1	0,1
Saint-Martin	4 760	4 763	4 832	1,4	1,6	1,5

Source : Pôle emploi-Dares, STMT, traitements Dares.

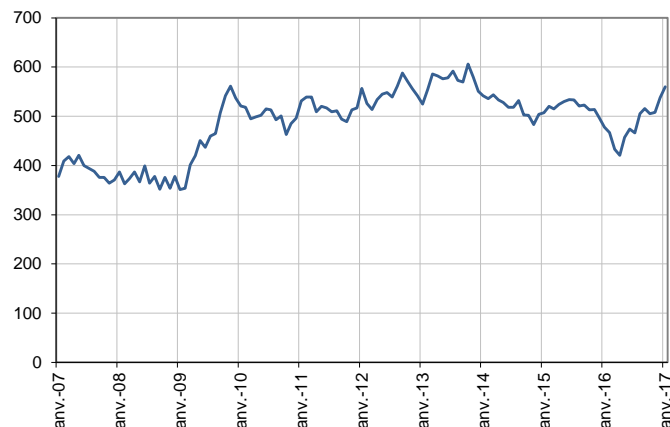
Catégories A, B, C, par sexe

Données CVS



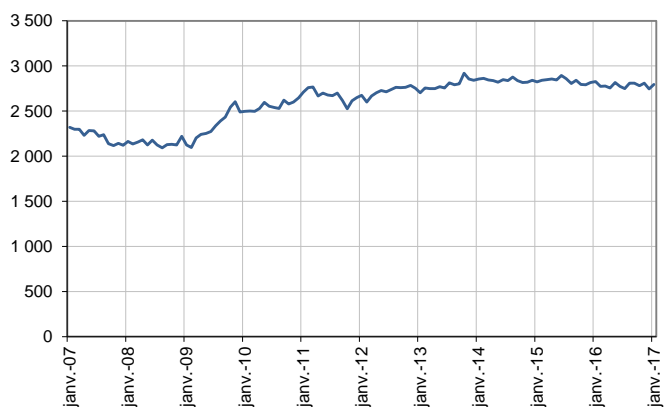
Catégories A, B, C, moins de 25 ans

Données CVS



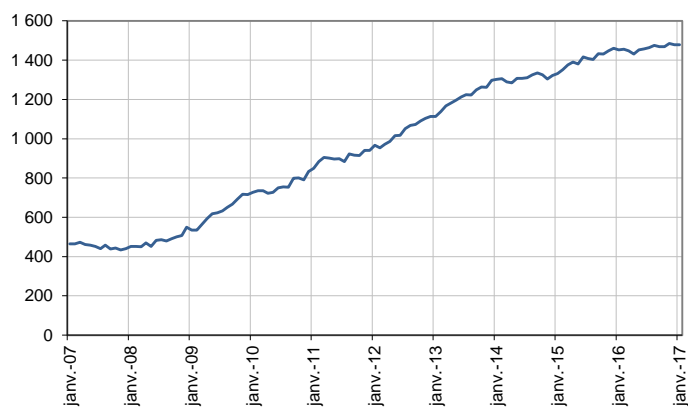
Catégories A, B, C, entre 25 et 49 ans

Données CVS



Catégories A, B, C, 50 ans ou plus

Données CVS



Source : Pôle emploi-Dares, STMT, traitements Dares.

ANCIENNETÉ D'INSCRIPTION EN CATÉGORIES A, B, C DES DEMANDEURS D'EMPLOI

À Saint-Martin, sur trois mois, le nombre de demandeurs d'emploi inscrits en catégories A, B, C depuis un an ou plus augmente de 0,1 % (-0,1 % sur un mois et -3,7 % sur un an) et celui des inscrits depuis moins d'un an augmente de 2,6 % (+2,4 % sur un mois et +5,2 % sur un an).

L'ancienneté en catégories A, B, C est mesurée par le nombre de jours où le demandeur d'emploi a été inscrit, de façon continue, en catégories A, B, C. Une sortie d'un jour de ces catégories réinitialise l'ancienneté. D'autres indicateurs, tel que le nombre de personnes inscrites en catégorie A un certain nombre de mois sur une période donnée, peuvent éclairer d'autres dimensions de l'ancienneté ou de la récurrence sur les listes de Pôle emploi dans ces catégories.

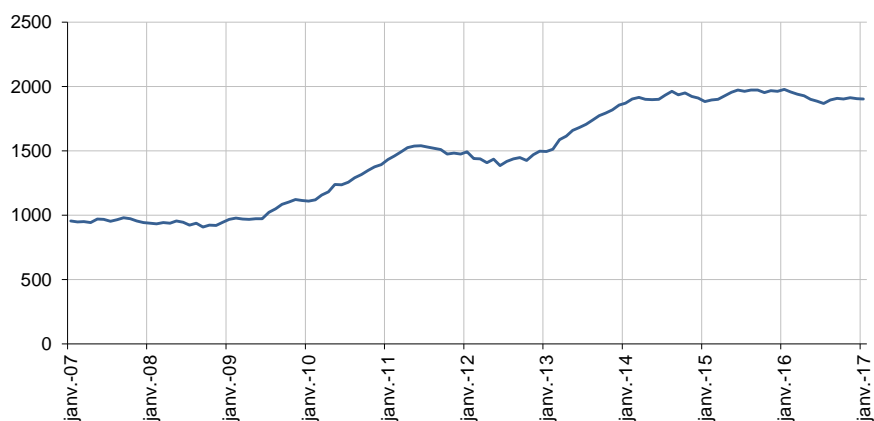
Ancienneté en catégories A, B, C des demandeurs d'emploi

	Effectif			Évolution (en % et point) sur		
	Janvier 2016	Décembre 2016	Janvier 2017	un mois	trois mois	un an
Saint-Martin (données CVS)						
Demandeurs d'emploi en catégories A, B, C	4 760	4 763	4 832	1,4	1,6	1,5
Inscrits depuis moins de 1 an	2 782	2 858	2 928	2,4	2,6	5,2
Inscrits depuis 1 an ou plus	1 978	1 905	1 904	-0,1	0,1	-3,7
Part des demandeurs d'emploi inscrits depuis 1 an ou plus (en %)	41,6	40,0	39,4	-0,6 pt	-0,6 pt	-2,2 pt
Guadeloupe (données CVS)						
Demandeurs d'emploi inscrits depuis 1 an ou plus	38 360	36 400	36 320	-0,2	-0,6	-5,3
Part des demandeurs d'emploi inscrits depuis 1 an ou plus (en %)	59,3	56,8	56,3	-0,5 pt	-0,6 pt	-3,0 pt

Source : Pôle emploi-Dares, STMT, traitements Dares.

Demandeurs d'emploi inscrits depuis un an ou plus en catégories A, B, C

Données CVS



Champ : Saint-Martin.

Source : Pôle emploi-Dares, STMT, traitements Dares.

ENTRÉES ET SORTIES DE CATÉGORIES A, B, C

À Saint-Martin, le nombre moyen d'entrées en catégories A, B, C sur les trois derniers mois augmente de 6,9 % par rapport aux trois mois précédents (+3,2 % sur un an).

Sur les trois derniers mois, les entrées pour fin de contrat à durée déterminée (-13,4 %) et fin de mission d'intérim (-57,1 %) sont en baisse. Les entrées pour licenciement économique (+30,0 %), autre licenciement (+14,3 %), démission (+22,2 %), première entrée (+15,5 %), reprise d'activité (+5,2 %) et autre cas (+12,4 %) sont en hausse.

À Saint-Barthélemy, le nombre moyen de sorties de catégories A, B, C sur les trois derniers mois diminue de 8,9 % par rapport aux trois mois précédents (-1,8 % sur un an).

Sur les trois derniers mois, les sorties pour reprise d'emploi déclarée (-3,2 %), arrêt de recherche (-26,7 %) et cessation d'inscription pour défaut d'actualisation (-3,5 %) sont en baisse. Les sorties pour entrée en stage (+104,5 %) et autre cas (+5,4 %) sont en hausse. L'évolution sur trois mois du motif de sortie restant n'est pas significative.

Entrées en catégories A, B, C par motif

	Nombre moyen d'entrées novembre 2016 - janvier 2017	Répartition des motifs (en %)	Évolution trimestrielle (en %) (a)	Évolution annuelle (en %) (b)
Saint-Martin (données CVS)				
Fin de contrat à durée déterminée	97	15,2	-13,4	-2,0
Fin de mission d'intérim	s	0,5	-57,1	-25,0
Licenciement économique*	13	2,0	30,0	30,0
Autre licenciement	16	2,5	14,3	0,0
Démission	11	1,7	22,2	10,0
Première entrée	67	10,5	15,5	21,8
Reprise d'activité	61	9,5	5,2	662,5
Autre cas**	371	58,1	12,4	-11,0
Entrées en catégories A, B, C	639	100,0	6,9	3,2
Guadeloupe (données CVS)				
	4970		4,4	11,7

Source : Pôle emploi-Dares, STMT, traitements Dares.

s= secret statistique

* Y compris les entrées en catégories A, B, C dont le motif renseigné est "fin de CRP-CTP-CSP".

** Y compris les entrées en catégories A, B, C à la suite d'une rupture conventionnelle de CDI.

(a) Évolution de la moyenne des entrées de novembre 2016 à janvier 2017 par rapport à la moyenne des entrées d'août 2016 à octobre 2016.

(b) Évolution de la moyenne des entrées de novembre 2016 à janvier 2017 par rapport à la moyenne des entrées de novembre 2015 à janvier 2016.

Note : la somme des moyennes trimestrielles des motifs peut ponctuellement (et marginalement) différer de la moyenne de la série totale.

n.s. = non significatif

Sorties de catégories A, B, C par motif

	Nombre moyen de sorties novembre 2016 - janvier 2017	Répartition des motifs (en %)	Évolution trimestrielle (en %) (a)	Évolution annuelle (en %) (b)
Saint-Martin (données CVS)				
Reprise d'emploi déclarée*	60	9,9	-3,2	39,5
Entrée en stage	45	7,4	104,5	45,2
Arrêt de recherche (maternité, maladie, retraite, ...)	11	1,8	-26,7	-38,9
<i>Dont maladie</i>	s	0,5	-50,0	-50,0
Cessation d'inscription pour défaut d'actualisation	354	58,3	-3,5	-9,2
Radiation administrative	0	0,0	n.s.	-100,0
Autre cas	137	22,6	5,4	8,7
Sorties de catégories A, B, C	607	100,0	2,0	-0,5
Guadeloupe (données CVS)				
	4 760		0,6	1,9

Source : Pôle emploi-Dares, STMT, traitements Dares.

s= secret statistique

* Uniquement celles connues de Pôle emploi.

(a) Évolution de la moyenne des sorties de novembre 2016 à janvier 2017 par rapport à la moyenne des sorties d'août 2016 à octobre 2016.

(b) Évolution de la moyenne des sorties de novembre 2016 à janvier 2017 par rapport à la moyenne des sorties de novembre 2015 à janvier 2016.

Note : la somme des moyennes trimestrielles des motifs peut ponctuellement (et marginalement) différer de la moyenne de la série totale.

n.s. = non significatif

SOURCE, DÉFINITIONS ET MÉTHODE

Source : la Statistique mensuelle du marché du travail (STMT)

La Statistique mensuelle du marché du travail (STMT) est une source statistique exhaustive issue des fichiers de gestion de Pôle emploi. Elle porte sur tous les demandeurs d'emploi inscrits, entrés ou sortis des listes un mois donné.

La correction des variations saisonnières permet de rendre les évolutions mensuelles pertinentes pour l'analyse conjoncturelle. Les coefficients de correction des variations saisonnières sont estimés une fois par an, sur la période allant de janvier 1996 au dernier mois de décembre. Lorsque ces coefficients sont réestimés, les séries CVS sont révisées, sur tout leur historique. La prochaine campagne d'actualisation des coefficients aura lieu en février 2018.

Une [documentation méthodologique](#) présente plus en détail la STMT.

Le Fichier historique statistique (FHS) est une autre source statistique sur les demandeurs d'emploi issue des fichiers de gestion de Pôle emploi. Elle comporte tous les épisodes d'inscription sur une période de 10 ans. Les statistiques produites à partir de la STMT et du FHS peuvent légèrement différer en raison de différences dans la constitution des deux sources concernant notamment la façon dont sont traités les événements enregistrés avec retard et les sorties de courte durée.

Des [séries brutes sur les demandeurs d'emploi issues FHS](#), au niveau national, sont publiées chaque année.

Demandeurs d'emploi : définition et différence avec les chômeurs au sens du BIT

Les demandeurs d'emploi sont des personnes qui sont inscrites à Pôle emploi. Conformément aux recommandations du rapport du Cnis sur la définition d'indicateurs en matière d'emploi, de chômage, de sous-emploi et de précarité de l'emploi (septembre 2008), la Dares et Pôle emploi présentent depuis 2009, à des fins d'analyse statistique les données sur les demandeurs d'emploi inscrits à Pôle emploi selon les catégories suivantes :

- catégorie A : demandeurs d'emploi tenus de rechercher un emploi, sans emploi ;
- catégorie B : demandeurs d'emploi tenus de rechercher un emploi, ayant exercé une activité réduite courte (de 78 heures ou moins dans le mois) ;
- catégorie C : demandeurs d'emploi tenus de rechercher un emploi, ayant exercé une activité réduite longue (de plus de 78 heures au cours du mois) ;
- catégorie D : demandeurs d'emploi non tenus de rechercher un emploi (en raison d'une formation, d'une maladie...) y compris les demandeurs d'emploi en contrat de sécurisation professionnelle (CSP), sans emploi ;
- catégorie E : demandeurs d'emploi non tenus de rechercher un emploi, en emploi (par exemple, bénéficiaires de contrats aidés, créateurs d'entreprise).

Est chômeur au sens du BIT toute personne de 15 ans ou plus qui n'a pas travaillé au moins une heure pendant une semaine de référence, est disponible pour prendre un emploi dans les 15 jours et a recherché activement un emploi dans le mois précédent ou en a trouvé un qui commence dans les trois mois. Le chômage au sens du BIT est mesuré par l'enquête Emploi de l'Insee.

L'inscription à Pôle emploi en catégorie A et le chômage au sens du BIT sont deux réalités proches, mais qui ne se recouvrent pas .
(voir [documentation](#))

Interprétation des séries CVS sur les demandeurs d'emploi

Les données STMT étant exhaustives, il n'existe pas, comme pour des données d'enquête, d'incertitude liée à l'échantillonnage. Les variations des séries CVS issues de la STMT peuvent résulter soit de la tendance de moyen terme, principalement liée aux évolutions du marché du travail et à la conjoncture économique, soit de chocs ponctuels, dont les sources peuvent être variées (variations dans la gestion des listes de demandeurs d'emploi par Pôle emploi ou dans les comportements d'inscription, chocs ponctuels du marché du travail, imprécisions dans l'estimation des corrections des variations saisonnières, ...). Parmi ces chocs ponctuels figurent aussi des incidents et changements de procédure dont certains ont pu avoir un impact significatif sur les séries de demandeurs d'emploi.

Un [document](#) présente les principaux événements et leurs impacts.

Une [documentation](#) fournit des éléments d'aide à l'interprétation des séries mensuelles CVS sur les demandeurs d'emploi.

Pour en savoir plus

[\[1\] Dares, Pôle emploi \(2016\), « Demandeurs d'emploi inscrits et offres collectées par Pôle emploi en décembre 2015 », Dares Indicateurs n°006, octobre.](#)

[\[2\] Dares, les séries mensuelles régionales, départementales et par zone d'emploi.](#)

Direction des Entreprises, de la Concurrence, de la Consommation, du Travail et de l'Emploi de GUADELOUPE

Direction : Rue des Archives, Bisdary – 97113 GOURBEYRE

Téléphone : 05.90.80.50.50, Télécopie : 05.90.80.50.00

Bureau de Saint -Martin :

20, rue de Galisbay, 97150 Marigot - Saint -Martin
Téléphone : 05.90.29.02.25, Télécopie : 05.90.29.18.73

Bureau de Jarry :

Immeuble Raphaël, ZAC Houelbourg Sud, Lot n° 13 - Z.I de Jarry, 97122 Baie-Mahault
Téléphone : 05.90.83.10.34, Télécopie : 05.90.83.70.75

[Courriel : 971_statistiques@dieccte.gouv.fr](mailto:971_statistiques@dieccte.gouv.fr)
www.guadeloupe.dieccte.gouv.fr



Bureau des Abymes – Dothémare

Immeuble C2E – rue de l'Abreuvoire-Dothémare
97139 Les Abymes
Téléphone : 05.90.21.38.21 Télécopie : 05.90.90.28.96

Bureau de Basse-Terre

30, chemin des Bougainvilliers-Guillard
97100 Basse-Terre
Téléphone : 05.90.99.35.99, Télécopie : 05.90.81.60.05

Publication : Service, Etudes, Statistique, Evaluation (SESE)