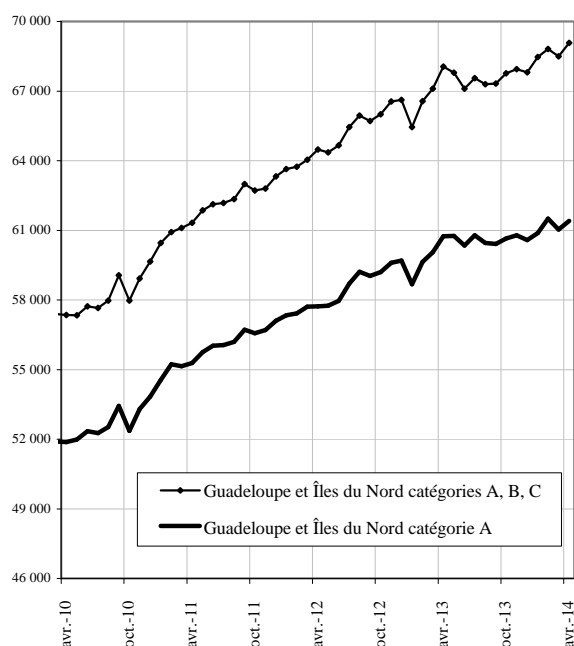


DEMANDEURS D'EMPLOI INSCRITS ET OFFRES COLLECTÉES PAR PÔLE EMPLOI EN GUADELOUPE ET ÎLES DU NORD EN AVRIL 2014

Demandeurs d'emploi inscrits en fin de mois à Pôle emploi Catégories A et A, B, C (en cvs)



Fin avril 2014, le nombre de demandeurs d'emploi de catégorie A inscrits à Pôle Emploi s'établit à 61 410 en Guadeloupe et Îles du Nord. Ce nombre augmente de 0,6 % par rapport à fin mars 2014 (soit +370). Sur un an, il est en hausse de 1,1 %.

En France entière, le nombre de demandeurs d'emploi inscrits en catégorie A augmente de 0,5 % par rapport à la fin mars 2014 (+3,3 % sur un an).

En Guadeloupe et Îles du Nord, le nombre de demandeurs d'emploi de catégories A, B, C inscrits à Pôle emploi s'établit à 69 070 fin avril 2014. Ce nombre augmente de 0,8 % par rapport à fin mars 2014 (soit +570). Sur un an, il croît de 1,5 %.

En France entière, le nombre de demandeurs d'emploi inscrits en catégorie A, B, C augmente de 0,7 % par rapport à fin mars 2014 (+ 4,1 % en un an).

Demandeurs d'emploi inscrits en fin de mois à Pôle emploi

Données CVS				Effectifs et %	
	avril 2013	mars 2014	avril 2014	Variation sur un mois	Variation sur un an
Guadeloupe et Îles du Nord					
Catégorie A (actes positifs de recherche d'emploi, sans emploi)	60 740	61 040	61 410	0,6	1,1
Catégories A, B, C (actes positifs de recherche d'emploi)	68 050	68 500	69 070	0,8	1,5
Catégorie D (sans actes positifs de recherche d'emploi, sans emploi)	1 940	2 340	2 490	6,4	28,4
Catégorie E (sans actes positifs de recherche d'emploi, en emploi)	1 920	2 700	3 000	11,1	56,3
Catégories A, B, C, D, E (ensemble)	71 910	73 540	74 560	1,4	3,7
Pour mémoire :					
France entière CVS-CJO)					
Catégorie A (actes positifs de recherche d'emploi, sans emploi)	3 510,5	3 609,6	3 626,5	0,5	3,3
Catégories A, B, C (actes positifs de recherche d'emploi)	5 079,4	5 246,8	5 285,6	0,7	4,1
Catégorie B, C (actes positifs de recherche d'emploi, en activité réduite)	1 568,9	1 637,2	1 659,1	1,3	5,7
Catégories A, B, C, D, E (ensemble)	5 714,9	5 947,7	5 991,2	0,7	4,8

Source : STMT - Pôle emploi, Dares. Calculs des cvs : DIECCTE Guadeloupe / ESE, Dares.

Les données concernent les demandeurs d'emploi inscrits en fin de mois à Pôle emploi.

La notion de demandeurs d'emploi inscrits à Pôle emploi est une notion différente de celle de chômeurs au sens du Bureau international du travail (BIT) : certains demandeurs d'emploi ne sont pas chômeurs au sens du BIT et inversement certains chômeurs ne sont pas inscrits à Pôle emploi.

Au-delà des évolutions du marché du travail, différents facteurs peuvent affecter les données relatives aux demandeurs d'emploi : modification du suivi et de l'accompagnement des demandeurs d'emploi, comportement d'inscription des demandeurs d'emploi, mise en place du RSA (1^{er} juin 2009)... L'ensemble des définitions figurent dans les encadrés 1 et 2, pages 9 à 11.

1 - DEMANDEURS D'EMPLOI AUX ANTILLES-GUYANE

S'agissant de la catégorie A par Département Français d'Amérique (DFA), le nombre de demandeurs d'emploi varie en avril 2014 par rapport à fin mars 2014 entre +0,6 % et +1,3 % : Guadeloupe et Îles du Nord (+0,6 %), Martinique (+1,3 %) et Guyane (+0,7 %).

S'agissant de la catégorie A, B, C par DFA, le nombre de demandeurs d'emploi varie en avril 2014 par rapport à fin mars 2014 entre +0,6 % et +1,7 % : Guadeloupe et Îles du Nord (+0,8 %), Martinique (+1,7 %) et Guyane (+0,6 %).

Demandeurs inscrits en fin de mois à Pôle emploi en catégorie A dans les DFA

Unités : nombre et %

<i>Données CVS</i>	avril 2013	mars 2014	avril 2014	Variation sur un mois	Variation sur un an
Guadeloupe et Îles du Nord	60 740	61 040	61 410	0,6	1,1
Martinique	44 926	44 600	45 183	1,3	0,6
Guyane	20 397	21 613	21 761	0,7	6,7
Total Antilles-Guyane	126 063	127 253	128 354	0,9	1,8

Source : STMT - Pôle emploi, Dares. Calculs des cvs : DIECCTE Guadeloupe / ESE.

Demandeurs inscrits en fin de mois à Pôle emploi en catégories A, B, C dans les DFA

Unités : nombre et %

<i>Données CVS</i>	avril 2013	mars 2014	avril 2014	Variation sur un mois	Variation sur un an
Guadeloupe et Îles du Nord	68 050	68 500	69 070	0,8	1,5
Martinique	52 984	52 467	53 379	1,7	0,7
Guyane	22 368	23 547	23 692	0,6	5,9
Total Antilles-Guyane	143 402	144 514	146 141	1,1	1,9

Source : STMT - Pôle emploi, Dares. Calculs des cvs : DIECCTE Guadeloupe / ESE.

2.a - DEMANDEURS D'EMPLOI PAR SEXE ET TRANCHE D'ÂGE

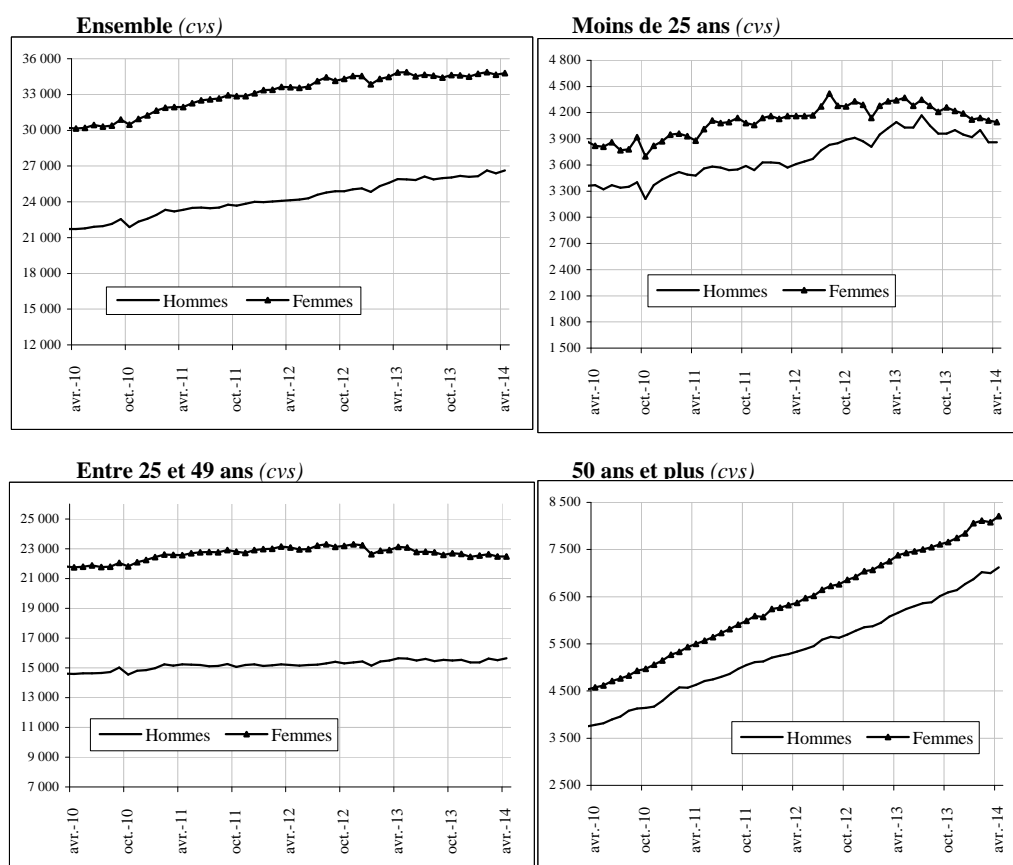
Catégorie A

En Guadeloupe et Îles du Nord, le nombre de demandeurs d'emploi de catégorie A augmente en avril 2014 de 0,9 % pour les hommes (+2,8 % sur un an) et est en hausse de 0,3 % pour les femmes (-0,2 % sur un an). Le nombre de demandeurs d'emploi de catégorie A de moins de 25 ans diminue de 0,3 % en avril (-5,7 % sur un an). Le nombre de ceux âgés de 25 à 49 ans augmente de 0,4 % (-1,7 % sur un an) et le nombre de ceux de 50 ans et plus s'accroît de 1,7 % (+13,2 % sur un an).

Demandeurs d'emploi inscrits en fin de mois à Pôle emploi (catégorie A)

Données CVS				Effectifs et %	
	avril 2013	mars 2014	avril 2014	Variation sur un mois	Variation sur un an
Guadeloupe et Îles du Nord					
Hommes	25 900	26 380	26 630	0,9	2,8
Femmes	34 840	34 660	34 780	0,3	-0,2
Moins de 25 ans	8 430	7 970	7 950	-0,3	-5,7
Entre 25 et 49 ans	38 770	37 990	38 130	0,4	-1,7
50 ans et plus	13 540	15 080	15 330	1,7	13,2
Hommes de moins de 25 ans	4 090	3 860	3 860	0,0	-5,6
Hommes de 25 à 49 ans	15 650	15 520	15 650	0,8	0,0
Hommes de 50 ans et plus	6 160	7 000	7 120	1,7	15,6
Femmes de moins de 25 ans	4 340	4 110	4 090	-0,5	-5,8
Femmes de 25 à 49 ans	23 120	22 470	22 480	0,0	-2,8
Femmes de 50 ans et plus	7 380	8 080	8 210	1,6	11,2
Ensemble de la catégorie A	60 740	61 040	61 410	0,6	1,1

Source : STMT - Pôle emploi, Dares. Calculs des cvs : DIECCTE Guadeloupe / ESE.



2.b - DEMANDEURS D'EMPLOI PAR SEXE ET TRANCHE D'ÂGE

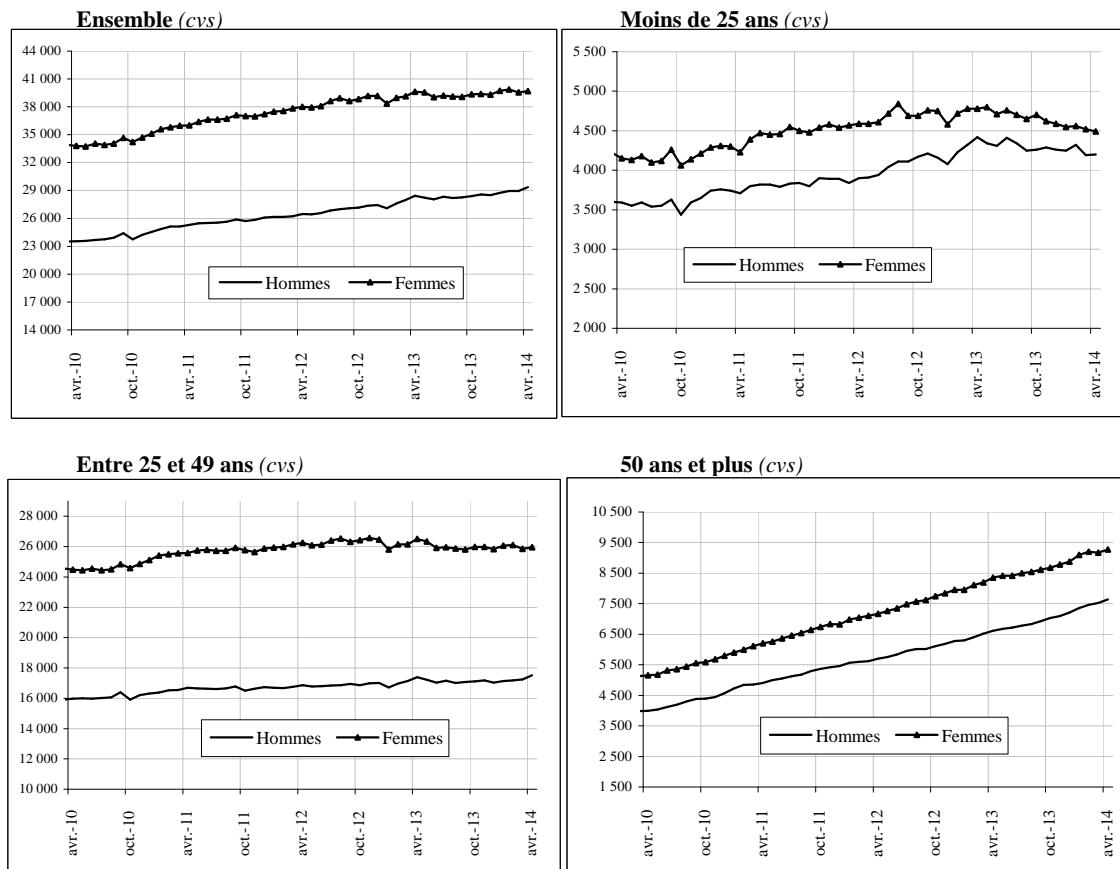
Catégories A, B, C

Parmi l'ensemble des demandeurs d'emploi de catégories A, B, C en Guadeloupe et Îles du Nord, le nombre d'hommes augmente de 1,4 % en avril 2014 (+3,3 % sur un an) et le nombre de femmes est en hausse de 0,4 % (+0,2 % sur un an). Le nombre de demandeurs d'emploi de catégories A, B, C de moins de 25 ans diminue de 0,2 % en avril (-5,5 % sur un an). Le nombre de ceux de 25 à 49 ans augmente de 0,9 % (-1,0 % sur un an) et celui des 50 ans et plus croît de 1,3 % (+13,0 % sur un an).

Demandeurs d'emploi inscrits en fin de mois à Pôle emploi (catégories A,B, C)

Données CVS				<i>Effectifs et %</i>	
	avril 2013	mars 2014	avril 2014	Variation sur un mois	Variation sur un an
Guadeloupe et Îles du Nord					
Hommes	28 420	28 960	29 360	1,4	3,3
Femmes	39 630	39 540	39 710	0,4	0,2
Moins de 25 ans	9 200	8 710	8 690	-0,2	-5,5
Entre 25 et 49 ans	43 890	43 100	43 470	0,9	-1,0
50 ans et plus	14 960	16 690	16 910	1,3	13,0
Hommes de moins de 25 ans	4 420	4 190	4 200	0,2	-5,0
Hommes de 25 à 49 ans	17 390	17 250	17 520	1,6	0,7
Hommes de 50 ans et plus	6 610	7 520	7 640	1,6	15,6
Femmes de moins de 25 ans	4 780	4 520	4 490	-0,7	-6,1
Femmes de 25 à 49 ans	26 500	25 850	25 950	0,4	-2,1
Femmes de 50 ans et plus	8 350	9 170	9 270	1,1	11,0
Ensemble des catégories A, B, C	68 050	68 500	69 070	0,8	1,5

Source : STMT - Pôle emploi, Dares. Calculs des cvs : DIECCTE Guadeloupe / ESE.



3 - ANCIENNETÉ D'INSCRIPTION SUR LES LISTES DES DEMANDEURS D'EMPLOI

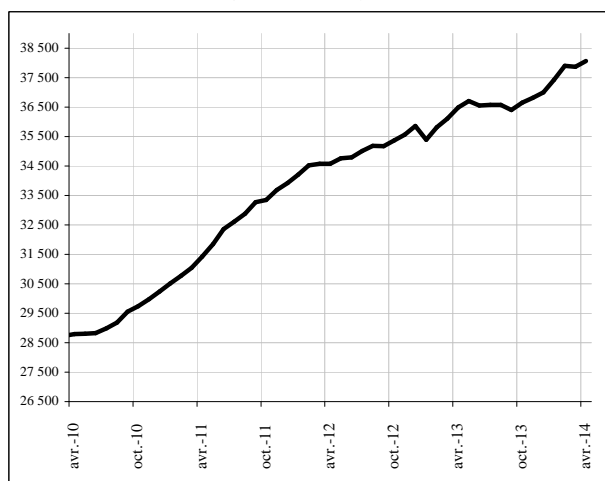
En Guadeloupe et Îles du Nord, le nombre de demandeurs d'emploi inscrits à Pôle emploi en catégorie A, B, C depuis un an ou plus augmente de 0,5 % au mois d'avril 2014 (+4,3 % sur un an). Le nombre d'inscrits depuis moins d'un an est en hausse de 1,2 % sur un mois mais diminue de 1,7 % sur un an.

Ancienneté d'inscription sur les listes des demandeurs d'emploi inscrits en fin de mois à Pôle emploi (catégories A, B, C)

Données CVS			<i>Effectifs et %</i>		
	avril 2013	mars 2014	avril 2014	Variation sur un mois	Variation sur un an
Guadeloupe et Îles du Nord					
- Moins de 1 an	31 560	30 630	31 010	1,2	-1,7
- Un an ou plus	36 490	37 870	38 060	0,5	4,3
Part des demandeurs d'emploi inscrits depuis un an ou plus (%)	53,6	55,3	55,1	-0,2 pt	+1,5 pt
<i>Pour mémoire en milliers:</i>					
France entière (CVS-CJO)					
- Un an ou plus	2067,8	2250,8	2275,4	1,1	10,0
Part des demandeurs d'emploi inscrits depuis un an ou plus (%)	40,7	42,9	43,0	+0,2 pt	+2,3 pt

Source : STMT - Pôle emploi, Dares. Calculs des cvs : DIECCTE Guadeloupe / ESE.

Demandeurs d'emploi inscrits depuis un an ou plus
(données CVS)



4 - FLUX D'ENTRÉES ET DE SORTIES PAR MOTIF

En Guadeloupe et Îles du Nord, les entrées à Pôle Emploi en catégories A, B, C diminuent au cours des trois derniers mois de 3,1 % par rapport aux trois mois précédents. Les motifs en baisse concernent les autres licenciements (-6,8%), les reprises d'activités (-6,8%), les fins de contrat à durée déterminée (-5,8%), les licenciements économiques (-4,7%), les démissions (-3,6 %), et les autres cas (-3,5 %). Les autres motifs sont en hausse de 20,0% pour les fins de mission d'intérim et de 1,9% pour les premières entrées.

A contrario, les sorties de catégories A, B, C progressent en Guadeloupe et Îles du Nord au cours des trois derniers mois de 1,9 % par rapport aux trois mois précédents. Les sorties pour radiations administratives (+21,5%), arrêts de recherche (+19,5%), autres cas (+8,9%), cessations d'inscription pour défaut d'actualisation (+8,6%) augmentent, tandis que les sorties pour entrées en stage (-44,8%) et reprises d'emploi déclarées (-23.3%) diminuent.

Entrées à Pôle emploi par motif (catégories A, B, C)

Données CVS	Effectifs et %					
	avril 2013	mars 2014	avril 2014	Répartition des motifs en %	Variation trimestrielle sur trois mois glissants (1)	Variation annuelle sur trois mois glissants (2)
Guadeloupe et Îles du Nord						
Fins de contrat à durée déterminée	900	720	790	14,3	-5,8	-12,3
Fins de mission d'interim	80	70	90	1,6	20,0	9,1
Licenciements économiques (3)	170	140	140	2,5	-4,7	-19,6
Autres licenciements	220	170	190	3,4	-6,8	-11,3
Démissions	110	90	100	1,8	-3,6	-12,9
Premières entrées	560	640	730	13,2	1,9	30,7
Reprises d'activité	320	220	210	3,8	-6,8	-26,9
Autres cas	3 180	2 690	3 270	59,2	-3,5	-3,8
Ensemble	5 540	4 740	5 520	100,0	-3,1	-3,8
<i>Pour mémoire en milliers :</i>						
France entière (CVS-CJO)	527,4	535,0	550,4	-	5,0	4,0

Source : STMT - Pôle emploi, Dares. Calculs des cvs : DIECCTE Guadeloupe / ESE.

Sorties de Pôle emploi par motif (catégories A, B, C)

Données CVS	Effectifs et %					
	avril 2013	mars 2014	avril 2014	Répartition des motifs en %	Variation trimestrielle sur trois mois glissants(1)	Variation annuelle sur trois mois glissants (2)
Guadeloupe et Îles du Nord						
Reprises d'emploi déclarées	380	370	480	9,6	-23,3	11,9
Entrées en stage	190	230	190	3,8	-44,8	3,6
Arrêts de recherche (maternité, maladie, retraite) :	140	160	160	3,2	19,5	25,6
- dont maladies	70	70	70	1,4	-4,8	5,3
Cessations d'inscription pour défaut d'actualisation	3 220	3 450	3 150	63,0	8,6	7,7
Radiations administratives	81	100	200	4,0	21,5	54,2
Autres cas	749	690	820	16,4	8,9	9,0
Ensemble	4 760	5 000	5 000	100,0	1,9	9,4
<i>Pour mémoire en milliers :</i>						
France entière (CVS-CJO)	471,5	520,2	507,8	-	4,7	7,8

Source : STMT - Pôle emploi, Dares. Calculs des cvs : DIECCTE Guadeloupe / ESE.

(1) : Evolution sur les trois derniers mois par rapport aux trois mois précédents

(2) : Evolution sur les trois derniers mois par rapport aux mêmes trois mois de l'année précédente

(3) : Y compris fins de conventions de conversion, de PAP anticipés, de CRP et de CTP.

*Avertissement : Le dispositif de dispense de recherche d'emploi (DRE) a été supprimé au 1er janvier 2012 (les personnes en bénéficiant avant cette date continuent d'y avoir droit, et les personnes réunissant, avant cette date, les conditions d'éligibilité ont pu être enregistrées en janvier 2012 comme entrant dans le dispositif).

5a - DEMANDEURS D'EMPLOI AYANT UN DROIT PAYABLE AU RSA

En Guadeloupe et Îles du Nord, au mois de avril 2014, le nombre de demandeurs d'emploi inscrits en catégorie A et ayant un droit payable au Revenu de Solidarité Active (RSA) est de 25 480 (soit 42 % des demandeurs d'emploi inscrits en catégorie A, données brutes).

Au mois de avril 2014, le nombre de demandeurs d'emploi inscrits en catégories A, B, C et ayant un droit payable au RSA est de 27 149 (soit 39,6 % des demandeurs d'emploi inscrits en catégories A, B, C, données brutes).

Les entrées à Pôle emploi en catégories A, B, C des bénéficiaires ayant un droit payable au RSA sont de 1 504 au mois de avril 2014 (soit 31,7 % des entrées en catégories A, B, C, données brutes). Les sorties de Pôle emploi en catégories A, B, C des bénéficiaires ayant un droit payable au RSA sont de 1 323 au mois de avril 2014 (soit 30,5 % des sorties en catégories A, B, C, données brutes).

Demandeurs d'emploi ayant un droit payable au RSA inscrits en fin de mois à Pôle emploi

Données brutes				Effectifs et %
	avril 2013	mars 2014	avril 2014	Variation sur un an
Guadeloupe et Îles du Nord				
Catégorie A	23 959	24 849	25 480	6,3
Catégorie B	798	893	912	14,3
Catégorie C	618	705	757	22,5
Catégories A, B, C	25 375	26 447	27 149	7,0
Catégorie D	331	410	441	33,2
Catégorie E	343	611	700	104,1
Catégories A, B, C, D, E	26 049	27 468	28 290	8,6
Part dans l'ensemble des demandeurs d'emploi de catégorie A	39,9	41,1	42,0	2,1
Part dans l'ensemble des demandeurs d'emploi de catégories A, B, C	37,6	38,7	39,6	2,0
<i>Pour mémoire :</i>				
France entière				
Part dans l'ensemble des demandeurs d'emploi de catégorie A	19,8	20,2	20,8	1,0
Part dans l'ensemble des demandeurs d'emploi de catégories A, B, C	16,3	16,8	17,1	0,8

Source : STMT - Pôle emploi, Dares. Données brutes : DIECCTE Guadeloupe / ESE.

Demandeurs d'emploi ayant un droit payable au RSA inscrits en fin de mois à Pôle emploi (catégories de RSA*)

Données brutes				Effectifs et %
	avril 2013	mars 2014	avril 2014	Variation sur un an
Guadeloupe et Îles du Nord				
Demandeurs d'emploi en catégorie A				
RSA socle seul	22 006	22 721	23 312	5,9
RSA socle et activité	899	969	974	8,3
RSA activité seul	1 054	1 159	1 194	13,3
Demandeurs d'emploi en catégories A, B, C				
RSA socle seul	22 302	23 073	23 633	6,0
RSA socle et activité	1 381	1 491	1 532	10,9
RSA activité seul	1 692	1 883	1 984	17,3

Source : STMT - Pôle emploi, Dares. Données brutes : DIECCTE Guadeloupe / ESE.

* cf. encadré 1 pour une définition des catégories

Entrées et sorties à Pôle emploi des demandeurs d'emploi ayant un droit payable au RSA (catégories A, B, C)

Données brutes				Effectifs et %
	avril 2013	mars 2014	avril 2014	Variation sur un an
Guadeloupe et Îles du Nord				
Entrées				
Entrées des demandeurs d'emploi ayant un droit payable au RSA	4 778	4 406	4 750	-0,6
Part dans l'ensemble des entrées	1 365	1 383	1 504	10,2
	28,6	31,4	31,7	3,1
Sorties				
Sorties des demandeurs d'emploi ayant un droit payable au RSA	4 117	4 798	4 333	5,2
Part dans l'ensemble des sorties	1 143	1 492	1 323	15,7
	27,8	31,1	30,5	2,8

Source : STMT - Pôle emploi, Dares. Données brutes : DIECCTE Guadeloupe / ESE.

Avertissement

Sont repérées ici les personnes ayant un droit payable au RSA i.e. les bénéficiaires (allocataires ou conjoints) d'une allocation au titre du RSA. Le nombre de bénéficiaires n'est pas directement comparable à celui des demandeurs d'emploi qui avaient des droits ouverts au RMI et à l'API avant juin 2009. En effet, ce dernier recouvrait également des personnes dont le droit était suspendu. Cf. encadré 1 « sources et définitions » pour plus d'informations à ce sujet.

6 - OFFRES D'EMPLOI COLLECTÉES PAR PÔLE EMPLOI

Les offres d'emploi collectées par Pôle emploi augmentent en Guadeloupe et Îles du Nord, au cours des trois derniers mois de 5,4 % par rapport aux trois mois précédents. Cette hausse concerne uniquement les offres d'emploi non durable (moins de 6 mois, + 16,8 %). Les offres d'emploi durable (6 mois ou plus) diminuent de 4,3 %.

Offres d'emploi collectées par Pôle emploi

<i>Données cvs</i>	<i>Effectifs et %</i>				
	avril 2013	mars 2014	avril 2014	Variation trimestrielle sur trois mois glissants (1)	Variation annuelle sur trois mois glissants (2)
Guadeloupe et Îles du Nord					
- Emplois durables (6 mois ou plus)	430	360	350	-4,3	10,9
- Emplois non durables (moins de 6 mois)	340	150	640	16,8	13,0
Ensemble	770	510	990	5,4	12,0
Pour mémoire en milliers :					
France entière (CVS-CJO)	222,6	221,9	236,6	0,7	2,4

Source : STMT - Pôle emploi, Dares. Calculs des cvs : DIECCTE Guadeloupe / ESE.

(1) : Evolution sur les trois derniers mois par rapport aux trois mois précédents

(2) : Evolution sur les trois derniers mois par rapport aux mêmes trois mois de l'année précédente

Avertissement :

Les offres collectées par Pôle emploi sont les offres d'emploi déposées par les employeurs auprès de Pôle emploi. Depuis juillet 2013, des offres déposées auprès de partenaires de Pôle emploi sont également publiées sur le site internet de Pôle emploi, afin de permettre une plus grande visibilité des offres et faciliter le rapprochement avec les demandes d'emploi. Le nombre d'offres d'emploi collectées publié ici ne correspond donc pas à l'ensemble des offres accessibles par les demandeurs d'emploi sur le site pole-emploi.fr.

ANNEXE

Demandeurs d'emploi inscrits en fin de mois à Pôle emploi par catégorie Unité : nombre et %

	avril 2013	mars 2014	avril 2014	Variation sur un mois	Variation sur un an
<i>Données CVS</i>					
Guadeloupe et Îles du Nord					
Catégories A, B, C	68 050	68 500	69 070	0,8	1,5
- dont catégorie A	60 740	61 040	61 410	0,6	1,1
<i>Données brutes</i>					
Guadeloupe et Îles du Nord					
Catégories A, B, C	67 525	68 287	68 540	0,4	1,5
- Dont catégorie A	60 051	60 526	60 720	0,3	1,1
- Dont catégorie B	3 061	3 124	3 086	-1,2	0,8
- Dont catégorie C	4 413	4 637	4 734	2,1	7,3
Catégories D, E	4 124	5 375	5 764	7,2	39,8
- Catégorie D (catégorie 4)	2 196	2 654	2 753	3,7	25,4
- Catégorie E (catégorie 5)	1 928	2 721	3 011	10,7	56,2
Catégories A, B, C, D, E	71 649	73 662	74 304	0,9	3,7

Source : STMT - Pôle emploi, Dares. Calculs des cvs : DIECCTE Guadeloupe / ESE.

Pour mémoire :

Les demandes d'emploi de catégories 1 à 3 recensent les personnes n'ayant pas exercé une activité réduite de plus de 78 heures dans le mois et qui souhaitent un contrat à durée indéterminée à temps plein (catégorie 1), à durée indéterminée à temps partiel (catégorie 2) ou à durée déterminée temporaire ou saisonnier (catégorie 3). De façon analogue, les demandes d'emploi de catégories 6 à 8 recensent les personnes ayant exercé une activité réduite de plus de 78 heures dans le mois selon le type de contrat envisagé : à durée indéterminée à plein temps (catégorie 6), à durée indéterminée à temps partiel (catégorie 7) ou à durée déterminée temporaire ou saisonnier (catégorie 8).

Les demandes d'emploi de catégories 4 et 5 recensent les personnes non immédiatement disponibles et qui ne sont pas tenues d'accomplir des actes positifs de recherche d'emploi : elles sont soit en stage, formation, maladie, etc. (catégorie 4), soit en emploi à la recherche d'un autre emploi (catégorie 5).

Encadré 1 - Sources et définitions

Demands d'emploi inscrits en fin de mois à Pôle emploi

Catégories de demandeurs d'emploi

Les demandeurs d'emploi inscrits à Pôle emploi sont regroupés en différentes catégories. Conformément aux recommandations du rapport du Cnis sur la définition d'indicateurs en matière d'emploi, de chômage, de sous-emploi et de précarité de l'emploi (septembre 2008), la Dares et Pôle emploi présentent à des fins d'analyse statistique les données sur les demandeurs d'emploi inscrits à Pôle emploi en fonction des catégories suivantes :

- catégorie A : demandeurs d'emploi tenus de faire des actes positifs de recherche d'emploi, sans emploi ;
- catégorie B : demandeurs d'emploi tenus de faire des actes positifs de recherche d'emploi, ayant exercé une activité réduite courte (i.e. de 78 heures ou moins au cours du mois) ;
- catégorie C : demandeurs d'emploi tenus de faire des actes positifs de recherche d'emploi, ayant exercé une activité réduite longue (i.e. de plus de 78 heures au cours du mois) ;
- catégorie D : demandeurs d'emploi non tenus de faire des actes positifs de recherche d'emploi (en raison d'un stage, d'une formation, d'une maladie...), sans emploi ;
- catégorie E : demandeurs d'emploi non tenus de faire des actes positifs de recherche d'emploi, en emploi (par exemple : bénéficiaires de contrats aidés).

Dans les fichiers administratifs de Pôle emploi, huit catégories de demandeurs d'emploi sont utilisées (catégories 1 à 8). Ces catégories ont été définies par arrêté (arrêté du 5 février 1992 complété par l'arrêté du 5 mai 1995). Jusqu'au mois de février 2009, les publications étaient fondées sur ces catégories. Le tableau suivant présente la correspondance entre les catégories utilisées à des fins de publication statistique à partir de mars 2009 et les catégories administratives auxquelles Pôle emploi a recours dans sa gestion des demandeurs d'emploi :

Catégories statistiques	Catégories administratives
Catégorie A	Catégories 1, 2, 3 hors activité réduite
Catégorie B	Catégories 1, 2, 3 en activité réduite
Catégorie C	Catégories 6, 7, 8
Catégorie D	Catégorie 4
Catégorie E	Catégorie 5
Catégories A, B, C	Catégories 1, 2, 3, 6, 7, 8

La situation réelle au regard de l'emploi des demandeurs d'emploi peut, dans certains cas, ne pas correspondre à la catégorie dans laquelle ils sont enregistrés : si cette correspondance est contrôlée pour les demandeurs d'emploi indemnisés, il n'en est pas de même des demandeurs d'emploi non indemnisés.

Les entrées et les sorties des listes de Pôle emploi sont enregistrées pour l'ensemble A, B, C et non au niveau de chacune des catégories A, B ou C.

Ancienneté sur les listes de Pôle emploi

L'ancienneté d'inscription à la fin du mois m sur les listes d'un demandeur d'emploi inscrit à Pôle emploi mesure le nombre de jours qu'il a passé sur les listes (en catégories A, B, C). Cette notion se rapporte aux effectifs de demandeurs d'emploi inscrits en catégorie A, B, et C.

Du fait du mode d'enregistrement des entrées et des sorties, il n'est pas possible de calculer l'ancienneté en catégorie A (respectivement B ou C) ou la durée passée sans discontinuité dans la catégorie A (respectivement B ou C).

De manière conventionnelle, un demandeur d'emploi qui est resté inscrit plus de 12 mois sur les listes de Pôle emploi (i.e. son ancienneté sur les listes est supérieure à 1 an) peut être qualifié de demandeur d'emploi de longue durée. S'il est inscrit depuis plus de 24 mois, il est considéré comme étant demandeur d'emploi de très longue durée.

Motifs d'entrée et de sortie des listes de Pôle emploi pour les catégories A, B, C

Les flux d'entrée et de sortie des listes sont présentés suivant différents motifs.

Parmi les motifs d'entrée :

- les premières entrées correspondent aux cas où la demande d'emploi est enregistrée alors que la personne se présente pour la première fois sur le marché du travail, notamment lorsqu'elle vient d'achever ses études ou lorsqu'elle était auparavant inactive ;
- les autres cas recouvrent des situations ne correspondant à aucune autre ventilation, y compris les entrées pour rupture conventionnelle de CDI.

Parmi les motifs de sortie :

- les arrêts de recherche sont liés à une maladie, un congé de maternité, un accident du travail, un départ en retraite ou une dispense de recherche d'emploi ;
- les cessations d'inscription pour défaut d'actualisation correspondent aux cas où le demandeur d'emploi n'a pas actualisé sa déclaration de situation mensuelle ;

Encadré 1 - Sources et définitions (suite)

- les radiations administratives peuvent intervenir lorsque le demandeur d'emploi ne répond pas à une convocation, lorsqu'il fait une fausse déclaration ou lorsqu'il refuse une offre d'emploi (le motif d'offre raisonnable d'emploi a été ajouté en octobre 2008), une formation, une visite médicale, un contrat d'apprentissage ou de professionnalisation, un contrat aidé, une action d'insertion. La suspension qui en découle peut aller de 15 jours à 12 mois suivant la cause ;
- les autres cas recouvrent des situations ne correspondant à aucune autre ventilation.

Les motifs de sortie des listes de Pôle emploi sont mal connus dans les fichiers administratifs. En particulier, dans les statistiques publiées ici, les reprises d'emploi déclarées sous-estiment le nombre de reprises réelles d'emploi. En effet, chaque mois, de nombreux demandeurs d'emploi sortent des listes parce qu'ils n'ont pas actualisé leur situation mensuelle en fin de mois (ils sont alors enregistrés dans le motif « cessation d'inscription pour défaut d'actualisation ») ou à la suite d'une radiation administrative, par exemple pour non réponse à convocation. Or, une partie de ces demandeurs d'emploi a en fait retrouvé un emploi. L'enquête trimestrielle Sortants de Pôle emploi et de la Dares fournit une estimation de la part des sorties réelles pour reprise d'emploi.

Les offres d'emploi collectées et satisfaites à Pôle emploi

Pôle emploi collecte des offres d'emploi auprès des entreprises. Une partie d'entre elles sont satisfaites. Les statistiques comptabilisent comme satisfaite une offre pour laquelle l'employeur a trouvé une personne pour occuper le poste proposé, indépendamment de la façon dont il a réussi à le pourvoir (grâce à Pôle emploi ou par un autre moyen). Les offres collectées et satisfaites publiées ici sont classées suivant trois types :

- les offres d'emploi durable, pour des contrats de plus de six mois ;
- les offres d'emploi temporaire, pour des contrats compris entre un et six mois ;
- les offres d'emploi occasionnel, pour des contrats de moins d'un mois.

Les rapprochements entre les offres et les demandes d'emploi doivent être faits avec précaution dans la mesure où une partie des besoins de recrutement des entreprises ne donne pas lieu au dépôt d'une offre auprès de Pôle emploi et ce dans des proportions qui peuvent varier selon la qualification de l'emploi, le secteur d'activité ou la taille de l'entreprise.

Méthodologie de correction des variations saisonnières

La méthodologie adoptée pour corriger les séries publiées ici se décompose en deux étapes détaillées ci-après. Les estimations des coefficients de variations saisonnières sont réalisées sur la période allant de janvier 1996 à décembre 2009. Les coefficients saisonniers sont projetés sur l'ensemble de l'année 2010, de sorte que la campagne de traitement statistique des séries n'a lieu qu'une seule fois par an, au mois de février, quand toutes les données de l'année antérieure sont disponibles.

1^{ère} étape : correction des variations saisonnières

Les séries publiées ici sont marquées par des phénomènes récurrents, de type saisonniers, qui ne reflètent pas des mouvements de nature économique. Il est nécessaire d'en faire abstraction pour analyser les fluctuations purement conjoncturelles de ces séries : il faut raisonner sur des données corrigées des variations saisonnières (cvs).

Celles-ci permettent d'éliminer la composante saisonnière de chaque série pour ne garder que les composantes liées à la tendance (i.e. à l'évolution de long terme de la série), au cycle (i.e. aux fluctuations de court terme) et à certaines irrégularités (fluctuations résiduelles non périodiques). Pour les séries France et France Métropolitaine, la cvs est appliquée aux données préalablement corrigées des jours ouvrables.

2^{ème} étape : mise en cohérence des différentes ventilations

Les séries désaisonnalisées sont mises en cohérence, de sorte que la somme de séries désaisonnalisées soit égale à la série désaisonnalisée de la somme des séries brutes.

Demandeurs d'emploi ayant un droit payable au Revenu de solidarité active (RSA)

Le Revenu de solidarité active (RSA) est entré en vigueur le 1^{er} juin 2009 en France métropolitaine et sera généralisé au plus tard le 1^{er} janvier 2011 en Outre-mer. Il a pour objet « d'assurer à ses bénéficiaires des moyens convenables d'existence, afin de lutter contre la pauvreté, encourager l'exercice ou le retour à une activité professionnelle et aider à l'insertion sociale des bénéficiaires » (loi n°2008-1249 du 1^{er} décembre 2008). Il remplace le Revenu minimum d'insertion (RMI), l'Allocation de parent isolé (API) ainsi que les mécanismes d'intéressement liés à la reprise d'emploi.

Le RSA est une allocation destinée à porter les ressources du foyer au niveau d'un revenu garanti. Le revenu garanti est calculé pour chaque foyer en faisant la somme :

- d'un montant forfaitaire dont le niveau varie en fonction de la composition du foyer et du nombre d'enfants à charge et qui correspondait en juin 2009 au montant du RMI ou de l'API pour les parents isolés,
- de 62 % des revenus d'activité des membres du foyer, s'il y en a.

Un bénéficiaire du RSA est tenu « de rechercher un emploi, d'entreprendre les démarches nécessaires à la création de sa propre activité ou d'entreprendre les actions nécessaires à une meilleure insertion sociale ou professionnelle » s'il remplit les conditions suivantes (article L.262-28) :

- les ressources de son foyer sont inférieures à un certain montant forfaitaire, dont le niveau varie en fonction de la composition du foyer et du nombre d'enfants à charge (460,09 €/mois pour un célibataire sans enfant) ;
- il est sans emploi ou ne tire de l'exercice de son activité professionnelle que des revenus inférieurs à 500 € (décret n°2009-404 du 15 avril 2009).

Pour un bénéficiaire du RSA majoré (i.e. une personne isolée assumant la charge d'un ou de plusieurs enfants ou étant enceinte), il est tenu compte des sujétions particulières auxquelles celui-ci est contraint, notamment en matière de garde d'enfants.

Un bénéficiaire du RSA tenu aux obligations précisées ci-dessus est orienté par le Conseil général :

- de façon prioritaire, lorsqu'il est disponible pour occuper un emploi, soit vers Pôle emploi soit, si le département décide d'y recourir, vers un autre organisme participant au service public de l'emploi (mission locale, PLIE, organisme privé de placement...);
- vers les autorités ou organismes compétents en matière d'insertion sociale lorsque des difficultés (de logement ou de santé notamment) font temporairement obstacle à son engagement dans une démarche de recherche d'emploi.

Encadré 1 - Sources et définitions (fin)

À compter de juin 2010, sont repérés dans le système d'information statistique de Pôle emploi les demandeurs d'emploi ayant un droit payable au RSA i.e. les bénéficiaires (allocataires ou conjoints) d'une allocation au titre du RSA. Entre juin 2009 et mai 2010, seuls étaient repérés dans les fichiers de Pôle emploi les demandeurs d'emploi ayant des droits ouverts au RSA i.e. les personnes ayant un droit payable au RSA, les personnes ayant un droit au RSA suspendu pendant 4 mois maximum (soit pour non respect des devoirs qui leur incombent, soit pour dépassement du seuil de ressources) ou celles dont la demande est en cours d'instruction. Parmi ces demandeurs d'emploi repérés comme ayant des droits ouverts au RSA, certains ne percevront pas le RSA. Les données relatives aux demandeurs d'emploi ayant des droits ouverts au RSA ne seront plus publiées à partir de janvier 2011.

Le nombre de demandeurs d'emploi ayant un droit payable au RSA (resp. des droits ouverts) n'est pas comparable au nombre de demandeurs d'emploi qui avaient des droits ouverts au RMI ou à l'API avant juin 2009, car celui-ci recouvrait également des personnes dont le droit avait été suspendu (et pas les personnes dont le dossier était en cours d'instruction).

Quatre catégories d'indicateurs relatifs aux demandeurs d'emploi ayant un droit payable au RSA sont publiées :

- les demandeurs d'emploi inscrits en fin de mois à Pôle emploi et ayant un droit payable au RSA. Le droit au RSA de ces demandeurs d'emploi peut résulter du basculement automatique d'un droit au RMI ou à l'API existant en mai 2009, ou d'un nouveau droit après le 1^{er} juin 2009 ;
- les demandeurs d'emploi inscrits en fin de mois ayant un droit payable au RSA selon la catégorie de RSA. Il existe trois catégories de RSA : le RSA socle seul, le RSA socle et activité, le RSA activité seul. Le RSA socle seul bénéficie aux foyers qui n'ont pas de revenu d'activité, il est égal à un montant forfaitaire. Le RSA socle et activité bénéficie aux foyers qui ont de faibles revenus d'activité et dont l'ensemble des ressources est inférieur au montant forfaitaire. Le RSA activité seul bénéficie aux foyers qui ont de faibles revenus d'activité et dont l'ensemble des ressources est supérieur au montant forfaitaire. Cette nouvelle composante élargit le champ des bénéficiaires ;
- les entrées à Pôle emploi de demandeurs d'emploi ayant un droit payable au RSA. Certains de ces demandeurs d'emploi avaient un droit payable au RMI et à l'API en mai 2009 mais n'étaient pas inscrits à Pôle emploi à cette date. Les autres se sont ouverts un droit nouveau au RSA après le 1^{er} juin 2009 ;
- les sorties de Pôle emploi de demandeurs d'emploi ayant un droit payable au RSA. Parmi eux, certains avaient déjà des droits ouverts au RMI et à l'API en mai 2009 alors que d'autres se sont ouverts un droit nouveau au RSA après le 1^{er} juin 2009.

Le dénombrement des demandeurs d'emploi ayant un droit payable au RSA résulte d'un rapprochement entre les fichiers de Pôle emploi d'une part et ceux de la Cnaf et de la CCMSA d'autre part.

La mise en œuvre de la loi portant création du RSA à compter du 1^{er} juin 2009 est susceptible d'accroître sensiblement le nombre de demandeurs d'emploi inscrits à Pôle emploi et, parmi ceux-ci, la part de ceux qui bénéficient d'une prestation de solidarité (RMI ou API avant le 1^{er} juin 2009 ; RSA après le 1^{er} juin ainsi que RMI et API à titre transitoire pour certains bénéficiaires). En effet, l'obligation d'orientation vers le service public de l'emploi des bénéficiaires du RSA disponibles pour occuper un emploi devrait conduire une proportion plus importante qu'auparavant de bénéficiaires de prestations de solidarité à s'inscrire à Pôle emploi. Par ailleurs, l'ouverture du RSA à des personnes auparavant non éligibles au RMI ou à l'API (salariés à faibles revenus ne bénéficiant pas ou plus de mesures d'intéressement) pourrait conduire certains demandeurs d'emploi (notamment en activité réduite) à se voir ouvrir des droits nouveaux au RSA.

Encadré 2 - Les demandeurs d'emploi inscrits à Pôle emploi : un concept différent du chômage au sens du BIT

La notion de demandeurs d'emploi inscrits à Pôle emploi est une notion différente de celle du chômage au sens du BIT : certains demandeurs d'emploi ne sont pas chômeurs au sens du BIT et inversement certains chômeurs au sens du BIT ne sont pas inscrits à Pôle Emploi.

Les données relatives aux demandeurs d'emploi sont issues des fichiers administratifs de gestion de Pôle emploi. La répartition entre les diverses catégories A, B, ou C s'effectue sur la base de règles juridiques portant notamment sur l'obligation de faire des actes positifs de recherche d'emploi et d'être immédiatement disponible. L'exercice d'une activité réduite est autorisé.

Pour mémoire, un chômeur au sens du BIT est une personne en âge de travailler (c'est-à-dire ayant 15 ans ou plus) qui : 1) n'a pas travaillé, ne serait-ce qu'une heure, au cours de la semaine de référence, 2) est disponible pour prendre un emploi dans les 15 jours et 3) a cherché activement un emploi dans le mois précédent ou en a trouvé un qui commence dans les trois mois. Seule une enquête statistique peut vérifier si ces critères sont remplis. En France, il s'agit de l'enquête Emploi de l'Insee.

Alors que le chômage au sens du BIT constitue un indicateur de référence pour l'analyse des évolutions du marché du travail, le nombre de demandeurs d'emploi inscrits en fin de mois à Pôle emploi peut être affecté par d'autres facteurs : modifications du suivi et de l'accompagnement des demandeurs d'emploi, comportements d'inscription des demandeurs d'emploi, mise en place du RSA (1^{er} juin 2009)...

L'Insee publie chaque trimestre les indicateurs de référence pour le chômage au sens du BIT à partir des résultats trimestriels de son enquête Emploi pour la France métropolitaine. Les dernières estimations de l'Insee sont disponibles sur son site Internet, à l'adresse suivante : http://www.insee.fr/fr/indicateurs/indic_conj/donnees/doc_idconj_14.pdf.