

DEMANDEURS D'EMPLOI INSCRITS À PÔLE EMPLOI EN GUADELOUPE EN AVRIL 2017

Fin avril 2017, en Guadeloupe, le nombre de demandeurs d'emploi tenus de rechercher un emploi et sans activité (catégorie A) s'établit à 55 540. Ce nombre baisse de 0,2 % sur trois mois (soit -90 personnes). Il diminue de 0,8 % sur un mois et progresse de 0,8 % sur un an.

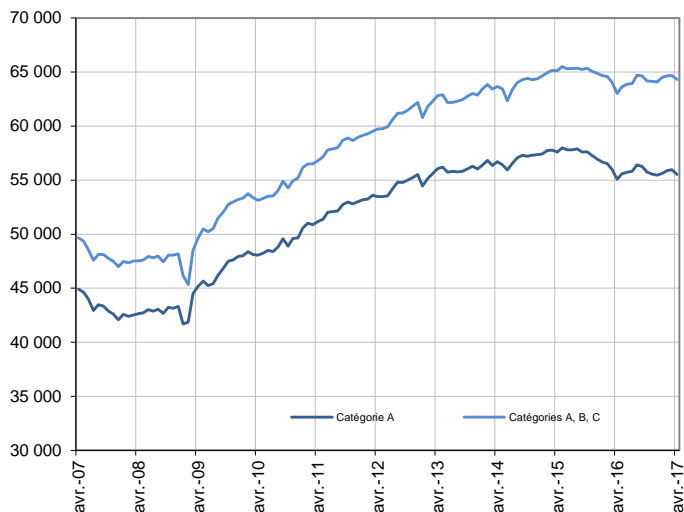
En France (y compris Drom), ce nombre augmente de 0,1 % sur trois mois (-1,0 % sur un mois et -1,2 % sur un an).

En Guadeloupe, le nombre de demandeurs d'emploi tenus de rechercher un emploi, ayant ou non exercé une activité dans le mois (catégories A, B, C) s'établit à 64 310 fin avril 2017. Ce nombre baisse de 0,3 % sur trois mois (soit -190 personnes). Il diminue de 0,6 % sur un mois et progresse de 2,0 % sur un an.

En France (y compris Drom), ce nombre augmente de 0,8 % sur trois mois (+0,5 % sur un mois et +2,2 % sur un an).

Demandeurs d'emploi en catégories A et A, B, C en Guadeloupe

Données CVS-CJO



Source : Pôle emploi-Dares, STMT, traitements Dares.

Demandeurs d'emploi par catégorie

	Effectif			Évolution (en %) sur		
	Avril 2016	Mars 2017	Avril 2017	un mois	trois mois	un an
Guadeloupe (données CVS-CJO)						
Inscrits tenus de rechercher un emploi, sans emploi (catégorie A)	55 090	55 960	55 540	-0,8	-0,2	0,8
Inscrits tenus de rechercher un emploi, en activité réduite courte (catégorie B)	2 980	3 140	3 340	6,4	1,5	12,1
Inscrits tenus de rechercher un emploi, en activité réduite longue (catégorie C)	4 960	5 570	5 430	-2,5	-2,7	9,5
Ensemble des inscrits tenus de rechercher un emploi (catégories A, B, C)	63 030	64 670	64 310	-0,6	-0,3	2,0
Inscrits non tenus de rechercher un emploi, sans emploi (catégorie D)	2 390	2 530	2 600	2,8	-3,0	8,8
Inscrits non tenus de rechercher un emploi, en emploi (catégorie E)	2 730	2 400	2 320	-3,3	-3,3	-15,0
Ensemble des inscrits (catégories A, B, C, D, E)	68 150	69 600	69 230	-0,5	-0,5	1,6
France (en milliers, données CVS-CJO)						
Inscrits tenus de rechercher un emploi, sans emploi (catégorie A)	3 773,7	3 765,3	3 727,6	-1,0	0,1	-1,2
Inscrits tenus de rechercher un emploi, en activité réduite courte (catégorie B)	737,5	727,8	747,8	2,7	1,7	1,4
Inscrits tenus de rechercher un emploi, en activité réduite longue (catégorie C)	1 200,2	1 312,1	1 360,7	3,7	2,4	13,4
Ensemble des inscrits tenus de rechercher un emploi (catégories A, B, C)	5 711,4	5 805,2	5 836,1	0,5	0,8	2,2
Inscrits non tenus de rechercher un emploi, sans emploi (catégorie D)	287,9	321,0	312,8	-2,6	-10,1	8,6
Inscrits non tenus de rechercher un emploi, en emploi (catégorie E)	446,4	440,8	440,3	-0,1	-0,4	-1,4
Ensemble des inscrits (catégories A, B, C, D, E)	6 445,7	6 567,0	6 589,2	0,3	0,2	2,2

Source : Pôle emploi-Dares, STMT, traitements Dares.

Les évolutions mensuelles des séries corrigées des variations saisonnières et des effets des jours ouvrables (CVS-CJO) peuvent différer de la tendance de moyen terme des séries ; les évolutions sur trois mois sont à privilégier pour obtenir une information sur la tendance de moyen terme.

[Une documentation](#) fournit des éléments d'aide à l'interprétation des séries mensuelles sur les demandeurs d'emploi.

Les données publiées concernent les demandeurs d'emploi inscrits à Pôle emploi. La notion de demandeurs d'emploi est différente de celle de chômeurs au sens du Bureau international du travail (BIT). Au-delà des évolutions du marché du travail, différents facteurs peuvent davantage affecter les données relatives aux demandeurs d'emploi : modifications des règles d'indemnisation ou d'accompagnement des demandeurs d'emploi, changements de procédure, incidents.

[Un document](#) présente les principaux changements de procédure et incidents ayant affecté les statistiques de demandeurs d'emploi depuis 2011.

L'ensemble des définitions et concepts figurent dans la [documentation méthodologique](#) en ligne.

Chaque année est menée, en même temps qu'au niveau national, une campagne d'actualisation des coefficients de correction des variations saisonnières (CVS), pour tenir compte des données de l'année écoulée. Cette campagne conduit à réviser l'ensemble des séries CVS diffusées. À l'occasion de la campagne d'actualisation de février 2017, les méthodes d'estimation des coefficients CVS des statistiques nationales, régionales et départementales de demandeurs d'emploi ont été harmonisées. Les séries régionales et départementales publiées sont maintenant corrigées des effets des jours ouvrables (CJO), et la cohérence comptable entre niveaux géographiques des statistiques CVS-CJO est désormais systématiquement assurée.

DEMANDEURS D'EMPLOI PAR DÉPARTEMENT-RÉGION D'OUTRE-MER

Fin avril 2017, dans les départements-régions d'Outre-mer, les évolutions du nombre de demandeurs d'emploi en catégorie A se situent entre -1,5 % en Guyane et +0,1 % à La Réunion pour les évolutions sur trois mois. Sur un mois, elles se situent entre -1,1 % à La Réunion et +3,0 % en Guyane.

Les évolutions du nombre de demandeurs d'emploi en catégories A, B, C se situent entre -3,9 % en Guyane et +0,3 % à La Réunion pour les évolutions sur trois mois. Elles se situent entre -0,6 % en Guadeloupe et +1,2 % en Guyane.

Demands d'emploi en catégorie A

Données CVS-CJO

	Effectif			Évolution (en %) sur		
	Avril 2016	Mars 2017	Avril 2017	un mois	trois mois	un an
Guadeloupe	55 090	55 960	55 540	-0,8	-0,2	0,8
Martinique	42 480	42 140	42 060	-0,2	-0,2	-1,0
Guyane	22 770	21 260	21 900	3,0	-1,5	-3,8
Réunion	135 160	137 840	136 300	-1,1	0,1	0,8

Champ : Dom (hors Mayotte).

Source : Pôle emploi-Dares, STMT, traitements Dares.

Demands d'emploi en catégories A, B, C

Données CVS-CJO

	Effectif			Évolution (en %) sur		
	Avril 2016	Mars 2017	Avril 2017	un mois	trois mois	un an
Guadeloupe	63 030	64 670	64 310	-0,6	-0,3	2,0
Martinique	51 600	51 740	51 800	0,1	-0,1	0,4
Guyane	25 030	23 400	23 670	1,2	-3,9	-5,4
Réunion	158 640	161 590	161 320	-0,2	0,3	1,7

Champ : Dom (hors Mayotte).

Source : Pôle emploi-Dares, STMT, traitements Dares.

DEMANDEURS D'EMPLOI EN CATÉGORIE A

En Guadeloupe, sur trois mois, le nombre de demandeurs d'emploi en catégorie A diminue de 0,4 % pour les hommes (-0,4 % sur un mois et +0,5 % sur un an) et reste stable pour les femmes (-1,0 % sur un mois et +1,0 % sur un an).

Sur trois mois, le nombre de demandeurs d'emploi en catégorie A diminue en Guadeloupe de 1,9 % pour les moins de 25 ans (-2,2 % sur un mois et +1,4 % sur un an), de 0,7 % pour ceux âgés de 25 à 49 ans (-1,1 % sur un mois et -1,9 % sur un an) et progresse de 1,4 % pour ceux âgés de 50 ans ou plus (+0,5 % sur un mois et +6,0 % sur un an).

Demands d'emploi en catégorie A par sexe et âge

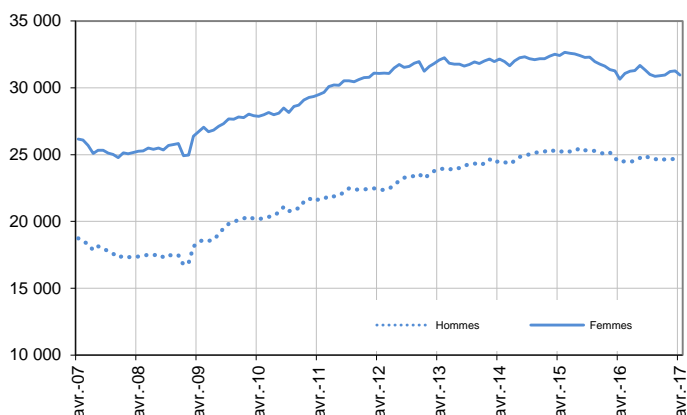
Données CVS-CJO

	Effectif			Évolution (en %) sur		
	Avril 2016	Mars 2017	Avril 2017	un mois	trois mois	un an
Hommes	24 440	24 680	24 570	-0,4	-0,4	0,5
Femmes	30 650	31 280	30 970	-1,0	0,0	1,0
Moins de 25 ans	6 210	6 440	6 300	-2,2	-1,9	1,4
Hommes	3 100	3 100	3 030	-2,3	-1,9	-2,3
Femmes	3 110	3 340	3 270	-2,1	-1,8	5,1
Entre 25 et 49 ans	32 590	32 350	31 980	-1,1	-0,7	-1,9
Hommes	13 740	13 640	13 570	-0,5	-0,8	-1,2
Femmes	18 850	18 710	18 410	-1,6	-0,5	-2,3
50 ans ou plus	16 290	17 170	17 260	0,5	1,4	6,0
Hommes	7 600	7 940	7 970	0,4	1,0	4,9
Femmes	8 690	9 230	9 290	0,7	1,8	6,9
Guadeloupe	55 090	55 960	55 540	-0,8	-0,2	0,8

Source : Pôle emploi-Dares, STMT, traitements Dares.

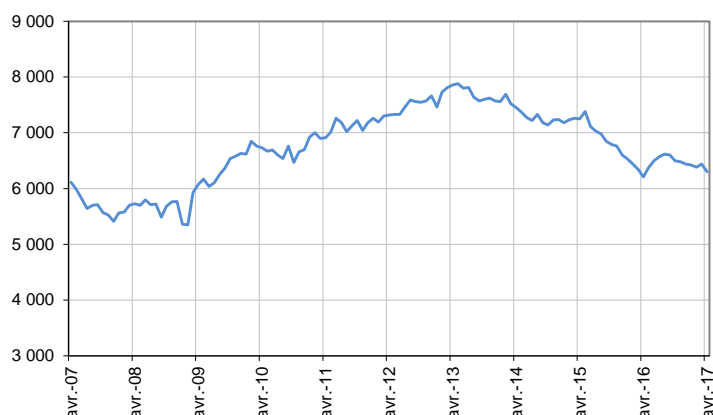
Catégorie A, par sexe

Données CVS



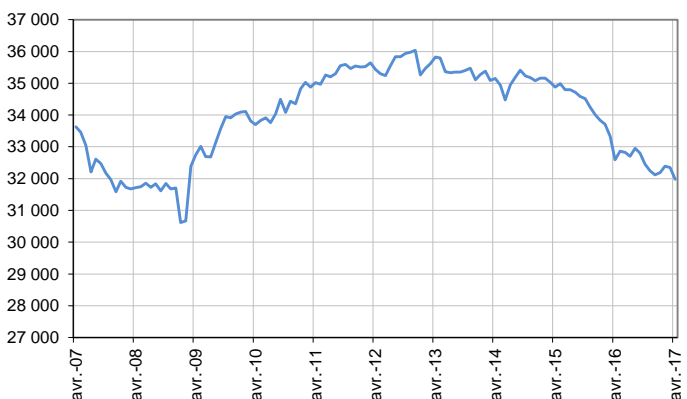
Catégorie A, moins de 25 ans

Données CVS



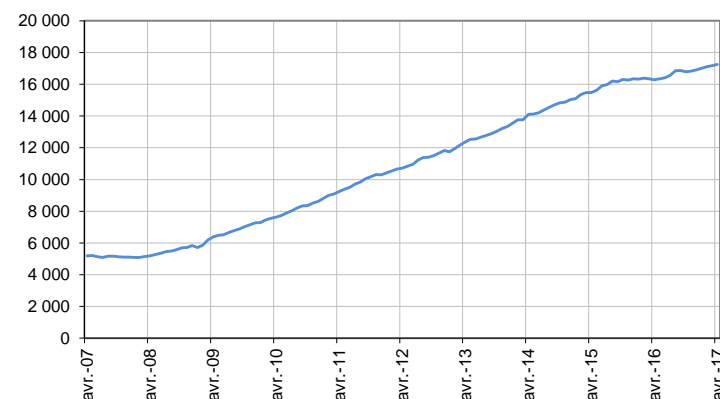
Catégorie A, entre 25 et 49 ans

Données CVS



Catégorie A, 50 ans ou plus

Données CVS



Source : Pôle emploi-Dares, STMT, traitements Dares.

DEMANDEURS D'EMPLOI EN CATÉGORIES A, B, C

En Guadeloupe, sur trois mois, le nombre de demandeurs d'emploi en catégories A, B, C diminue de 0,6 % pour les hommes (-0,4 % sur un mois et +1,2 % sur un an) et de 0,1 % pour les femmes (-0,7 % sur un mois et +2,7 % sur un an).

Sur trois mois, le nombre de demandeurs d'emploi en catégories A, B, C diminue en Guadeloupe de 1,5 % pour les moins de 25 ans (-2,1 % sur un mois et +1,4 % sur un an), de 0,8 % pour ceux âgés de 25 à 49 ans (-0,8 % sur un mois et -0,2 % sur un an) et progresse de 1,2 % pour ceux âgés de 50 ans ou plus (+0,4 % sur un mois et +6,8 % sur un an).

Demands d'emploi en catégories A, B, C par sexe et âge

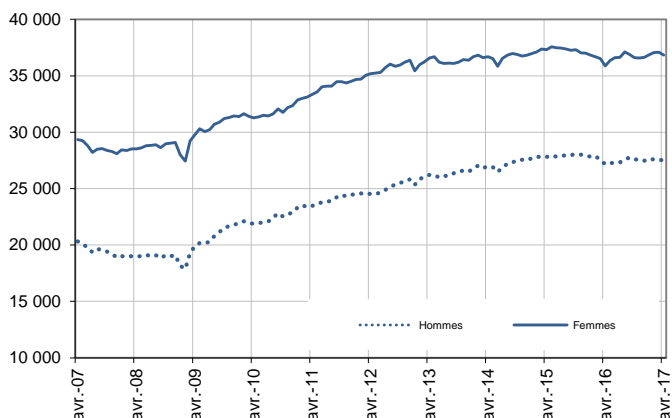
Données CVS-CJO

	Effectif			Évolution (en %) sur		
	Avril 2016	Mars 2017	Avril 2017	un mois	trois mois	un an
Hommes	27 150	27 570	27 470	-0,4	-0,6	1,2
Femmes	35 880	37 100	36 840	-0,7	-0,1	2,7
Moins de 25 ans	7 000	7 250	7 100	-2,1	-1,5	1,4
Hommes	3 420	3 400	3 340	-1,8	-1,8	-2,3
Femmes	3 580	3 850	3 760	-2,3	-1,3	5,0
Entre 25 et 49 ans	37 770	37 990	37 700	-0,8	-0,8	-0,2
Hommes	15 510	15 530	15 460	-0,5	-1,2	-0,3
Femmes	22 260	22 460	22 240	-1,0	-0,6	-0,1
50 ans ou plus	18 260	19 430	19 510	0,4	1,2	6,8
Hommes	8 220	8 640	8 670	0,3	0,9	5,5
Femmes	10 040	10 790	10 840	0,5	1,5	8,0
Guadeloupe	63 030	64 670	64 310	-0,6	-0,3	2,0

Source : Pôle emploi-Dares, STMT, traitements Dares.

Catégories A, B, C, par sexe

Données CVS



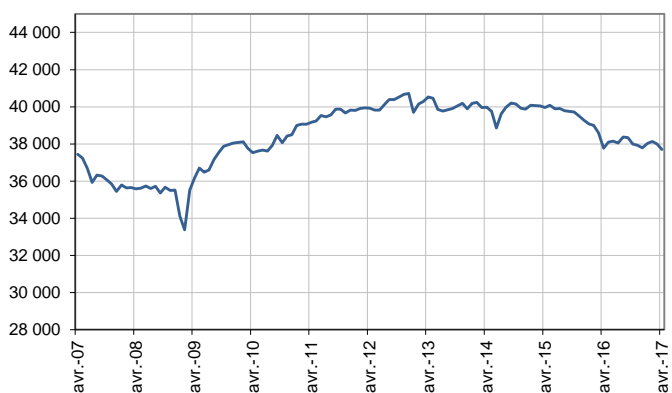
Catégories A, B, C, moins de 25 ans

Données CVS



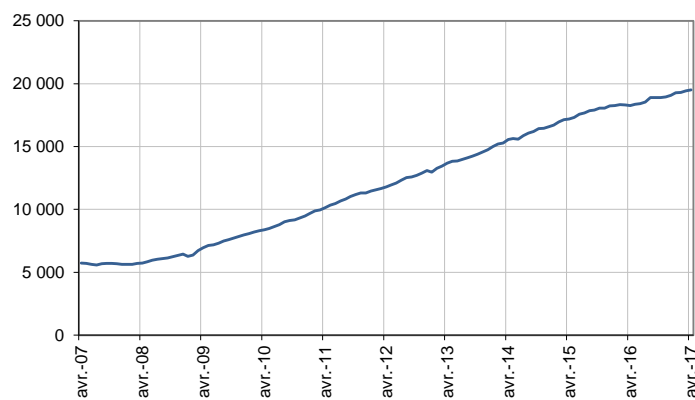
Catégories A, B, C, entre 25 et 49 ans

Données CVS



Catégories A, B, C, 50 ans ou plus

Données CVS



Source : Pôle emploi-Dares, STMT, traitements Dares.

ANCIENNETÉ D'INSCRIPTION EN CATÉGORIES A, B, C DES DEMANDEURS D'EMPLOI

En Guadeloupe, sur trois mois, le nombre de demandeurs d'emploi inscrits en catégories A, B, C depuis un an ou plus diminue de 0,9 % (-0,4 % sur un mois et -3,0 % sur un an) tandis que celui des inscrits depuis moins d'un an progresse de 0,5 % (-0,7 % sur un mois et +9,3 % sur un an).

L'ancienneté en catégories A, B, C est mesurée par le nombre de jours où le demandeur d'emploi a été inscrit, de façon continue, en catégories A, B, C. Une sortie d'un jour de ces catégories réinitialise l'ancienneté. D'autres indicateurs, tel que le nombre de personnes inscrites en catégorie A un certain nombre de mois sur une période donnée, peuvent éclairer d'autres dimensions de l'ancienneté ou de la récurrence sur les listes de Pôle emploi dans ces catégories.

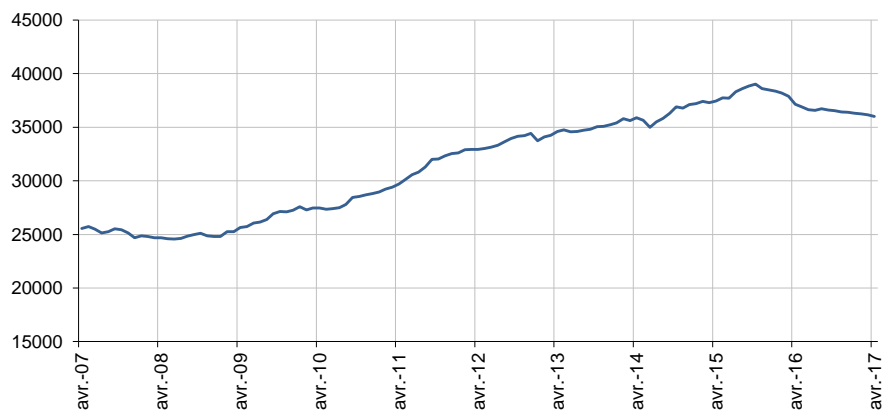
Ancienneté en catégories A, B, C des demandeurs d'emploi

	Effectif			Évolution (en % et point) sur		
	Avril 2016	Mars 2017	Avril 2017	un mois	trois mois	un an
Guadeloupe (données CVS-CJO)						
Demandeurs d'emploi en catégories A, B, C	63 030	64 670	64 310	-0,6	-0,3	2,0
Inscrits depuis moins de 1 an	25 900	28 520	28 310	-0,7	0,5	9,3
Moins de 3 mois	9 650	10 510	9 990	-4,9	-5,7	3,5
De 3 mois à moins de 6 mois	6 990	7 450	7 990	7,2	11,7	14,3
De 6 mois à moins de 12 mois	9 260	10 560	10 330	-2,2	-1,1	11,6
Inscrits depuis 1 an ou plus	37 130	36 150	36 000	-0,4	-0,9	-3,0
De 1 an à moins de 2 ans	11 580	10 920	11 070	1,4	1,5	-4,4
De 2 ans à moins de 3 ans	6 960	6 510	6 390	-1,8	-2,4	-8,2
3 ans ou plus	18 590	18 720	18 540	-1,0	-1,7	-0,3
Part des demandeurs d'emploi inscrits depuis 1 an ou plus (en %)	58,9	55,9	56,0	+0,1 pt	-0,3 pt	-2,9 pt
France (données CVS-CJO)						
Demandeurs d'emploi inscrits depuis 1 an ou plus (en milliers)	2 626,9	2 567,5	2 575,7	0,3	0,4	-1,9
Part des demandeurs d'emploi inscrits depuis 1 an ou plus (en %)	46,0	44,2	44,1	-0,1 pt	-0,2 pt	-1,9 pt

Source : Pôle emploi-Dares, STMT, traitements Dares.

Demandeurs d'emploi inscrits depuis un an ou plus en catégories A, B, C

Données CVS



Champ : Guadeloupe.

Source : Pôle emploi-Dares, STMT, traitements Dares.

ENTRÉES ET SORTIES DE CATÉGORIES A, B, C

En Guadeloupe, le nombre moyen d'entrées en catégories A, B, C sur les trois derniers mois diminue de 1,2 % par rapport aux trois mois précédents (+6,7 % sur un an).

Sur les trois derniers mois, les entrées pour démission (-10,0 %), reprise d'activité (-1,2 %) et autre cas (-5,2 %) sont en baisse. Les entrées pour fin de mission d'intérim sont stables. Les entrées pour fin de contrat à durée déterminée (+4,3 %), licenciement économique (+9,1 %), autre licenciement (+7,7 %) et première entrée (+4,3 %) sont en hausse.

En Guadeloupe, le nombre moyen de sorties de catégories A, B, C sur les trois derniers mois augmente de 1,1 % par rapport aux trois mois précédents (-4,6 % sur un an).

Sur les trois derniers mois, les sorties pour entrée en stage (-15,4 %) et autre cas (-10,7 %) sont en baisse. Les sorties pour arrêt de recherche sont stables. Les sorties pour reprise d'emploi déclarée (+11,4 %), cessation d'inscription pour défaut d'actualisation (+5,2 %) et radiation administrative (+9,1 %) sont en hausse.

Entrées en catégories A, B, C par motif

	Nombre moyen d'entrées février 2017 - avril 2017	Répartition des motifs (en %)	Évolution trimestrielle (en %) (a)	Évolution annuelle (en %) (b)
Guadeloupe (données CVS-CJO)				
Fin de contrat à durée déterminée	730	14,9	4,3	1,4
Fin de mission d'intérim	70	1,4	0,0	-12,5
Licenciement économique*	120	2,4	9,1	0,0
Autre licenciement	140	2,9	7,7	-6,7
Démission	90	1,8	-10,0	0,0
Première entrée	720	14,7	4,3	9,1
Reprise d'activité	840	17,1	-1,2	86,7
Autre cas**	2 210	45,0	-5,2	-4,7
Entrées en catégories A, B, C	4 910	100,0	-1,2	6,7
France (en milliers, données CVS-CJO)				
	565,6		-1,5	4,5

Source : Pôle emploi-Dares, STMT, traitements Dares.

* Y compris les entrées en catégories A, B, C dont le motif renseigné est "fin de CRP-CTP-CSP".

** Y compris les entrées en catégories A, B, C à la suite d'une rupture conventionnelle de CDI.

(a) Évolution de la moyenne des entrées de février 2017 à avril 2017 par rapport à la moyenne des entrées de novembre 2016 à janvier 2017.

(b) Évolution de la moyenne des entrées de février 2017 à avril 2017 par rapport à la moyenne des entrées de février 2016 à avril 2016.

Note : la somme des moyennes trimestrielles des motifs peut ponctuellement (et marginalement) différer de la moyenne de la série totale.

Sorties de catégories A, B, C par motif

	Nombre moyen de sorties février 2017 - avril 2017	Répartition des motifs (en %)	Évolution trimestrielle (en %) (a)	Évolution annuelle (en %) (b)
Guadeloupe (données CVS-CJO)				
Reprise d'emploi déclarée*	490	10,2	11,4	0,0
Entrée en stage	550	11,4	-15,4	27,9
Arrêt de recherche (maternité, maladie, retraite, ...)	130	2,7	0,0	-18,8
<i>Dont maladie</i>	60	1,2	0,0	-14,3
Cessation d'inscription pour défaut d'actualisation	3 020	62,8	5,2	-7,4
Radiation administrative	120	2,5	9,1	0,0
Autre cas	500	10,4	-10,7	-15,3
Sorties de catégories A, B, C	4 810	100,0	1,1	-4,6
France (en milliers, données CVS-CJO)				
	545,0		-3,3	-1,6

Source : Pôle emploi-Dares, STMT, traitements Dares.

* Uniquement celles connues de Pôle emploi.

(a) Évolution de la moyenne des sorties de février 2017 à avril 2017 par rapport à la moyenne des sorties de novembre 2016 à janvier 2017.

(b) Évolution de la moyenne des sorties de février 2017 à avril 2017 par rapport à la moyenne des sorties de février 2016 à avril 2016.

Note : la somme des moyennes trimestrielles des motifs peut ponctuellement (et marginalement) différer de la moyenne de la série totale.

SOURCE, DÉFINITIONS ET MÉTHODE

Source : la Statistique mensuelle du marché du travail (STMT)

La Statistique mensuelle du marché du travail (STMT) est une source statistique exhaustive issue des fichiers de gestion de Pôle emploi. Elle porte sur tous les demandeurs d'emploi inscrits, entrés ou sortis des listes un mois donné.

La correction des variations saisonnières et des effets des jours ouvrables permet de rendre les évolutions mensuelles pertinentes pour l'analyse conjoncturelle. Les coefficients de correction des variations saisonnières et des effets des jours ouvrables sont estimés une fois par an, sur la période allant de janvier 1996 au dernier mois de décembre. Lorsque ces coefficients sont réestimés, les séries CVS-CJO sont révisées, sur tout leur historique. La prochaine campagne d'actualisation des coefficients aura lieu en février 2018.

Une [documentation méthodologique](#) présente plus en détail la STMT.

Le Fichier historique statistique (FHS) est une autre source statistique sur les demandeurs d'emploi issue des fichiers de gestion de Pôle emploi. Elle comporte tous les épisodes d'inscription sur une période de 10 ans. Les statistiques produites à partir de la STMT et du FHS peuvent légèrement différer en raison de différences dans la constitution des deux sources concernant notamment la façon dont sont traités les événements enregistrés avec retard et les sorties de courte durée.

Des [séries brutes sur les demandeurs d'emploi issues FHS](#), au niveau national, sont publiées chaque année.

Demandeurs d'emploi : définition et différence avec les chômeurs au sens du BIT

Les demandeurs d'emploi sont des personnes qui sont inscrites à Pôle emploi. Conformément aux recommandations du rapport du Cnis sur la définition d'indicateurs en matière d'emploi, de chômage, de sous-emploi et de précarité de l'emploi (septembre 2008), la Dares et Pôle emploi présentent depuis 2009, à des fins d'analyse statistique les données sur les demandeurs d'emploi inscrits à Pôle emploi selon les catégories suivantes :

- catégorie A : demandeurs d'emploi tenus de rechercher un emploi, sans emploi ;
- catégorie B : demandeurs d'emploi tenus de rechercher un emploi, ayant exercé une activité réduite courte (de 78 heures ou moins dans le mois) ;
- catégorie C : demandeurs d'emploi tenus de rechercher un emploi, ayant exercé une activité réduite longue (de plus de 78 heures au cours du mois) ;
- catégorie D : demandeurs d'emploi non tenus de rechercher un emploi (en raison d'une formation, d'une maladie...) y compris les demandeurs d'emploi en contrat de sécurisation professionnelle (CSP), sans emploi ;
- catégorie E : demandeurs d'emploi non tenus de rechercher un emploi, en emploi (par exemple, bénéficiaires de contrats aidés, créateurs d'entreprise).

Est chômeur au sens du BIT toute personne de 15 ans ou plus qui n'a pas travaillé au moins une heure pendant une semaine de référence, est disponible pour prendre un emploi dans les 15 jours et a recherché activement un emploi dans le mois précédent ou en a trouvé un qui commence dans les trois mois. Le chômage au sens du BIT est mesuré par l'enquête Emploi de l'Insee.

L'inscription à Pôle emploi en catégorie A et le chômage au sens du BIT sont deux réalités proches, mais qui ne se recouvrent pas ([voir documentation](#)).

Interprétation des séries CVS-CJO sur les demandeurs d'emploi

Les données STMT étant exhaustives, il n'existe pas, comme pour des données d'enquête, d'incertitude liée à l'échantillonnage. Les variations des séries CVS-CJO issues de la STMT peuvent résulter soit de la tendance de moyen terme, principalement liée aux évolutions du marché du travail et à la conjoncture économique, soit de chocs ponctuels, dont les sources peuvent être variées (variations dans la gestion des listes de demandeurs d'emploi par Pôle emploi ou dans les comportements d'inscription, chocs ponctuels du marché du travail, imprécisions dans l'estimation des corrections des variations saisonnières, ...). Parmi ces chocs ponctuels figurent aussi des incidents et changements de procédure dont certains ont pu avoir un impact significatif sur les séries de demandeurs d'emploi.

Un [document](#) présente les principaux événements et leurs impacts.

Une [documentation](#) fournit des éléments d'aide à l'interprétation des séries mensuelles CVS sur les demandeurs d'emploi.

Pour en savoir plus

[1] [Dares, Pôle emploi \(2015\), « Demandeurs d'emploi inscrits et offres collectées par Pôle emploi en septembre 2015 », Dares Indicateurs n°079, octobre.](#)

[2] [Dares, les séries mensuelles régionales, départementales et par zone d'emploi.](#)