



## DIECCTE Guadeloupe

Communiqué de presse  
Le mercredi 24 février 2016

---

### DEMANDEURS D'EMPLOI INSCRITS À PÔLE EMPLOI À SAINT-MARTIN EN JANVIER 2016

---

**La Dieccte publie aujourd'hui les statistiques relatives aux demandeurs d'emploi inscrits à Pôle emploi fin janvier 2016 à Saint-Martin.**

Ces données sont constituées à partir des fichiers de gestion de Pôle emploi (voir [documentation](#)). La notion de demandeurs d'emploi inscrits à Pôle emploi est différente de celle de chômeurs au sens du Bureau international du travail (BIT) mesurée chaque trimestre, au niveau national, par l'enquête Emploi de l'Insee.

Une [documentation](#) fournit des éléments d'aide à l'interprétation des séries mensuelles CVS sur les demandeurs d'emploi.

*Information : Chaque année est menée, en même temps qu'au niveau national, une campagne d'actualisation des coefficients de correction des variations saisonnières (CVS) [et des effets des jours ouvrables (CJO)], pour tenir compte des données de l'année écoulée. Cette campagne conduit à réviser l'ensemble des séries CVS[-CJO] diffusées sur la période janvier 1996-décembre 2015.*

Fin janvier 2016, à Saint-Martin, le nombre de demandeurs d'emploi tenus de rechercher un emploi et sans activité (catégorie A) s'établit à 4 264. Ce nombre diminue de 0,7 % sur un mois (soit -32 personnes), de 0,9 % sur trois mois et progresse de 0,9 % sur un an. En Guadeloupe, ce nombre diminue de 1,3 % sur un mois, de 1,8 % sur trois mois et de 1,5 % sur un an.

À Saint-Martin, en janvier 2016, le nombre de demandeurs d'emploi en catégorie A diminue de 8,1 % pour les moins de 25 ans (-9,7 % sur trois mois et -6,2 % sur un an), progresse de 1,0 % pour ceux âgés de 25 à 49 ans (+0,4 % sur trois mois et -1,0 % sur un an) et recule de 1,4 % pour ceux âgés de 50 ans ou plus (-0,2 % sur trois mois et +7,6 % sur un an).

Fin janvier 2016, le nombre de demandeurs d'emploi tenus de rechercher un emploi et ayant exercé une activité réduite dans le mois (catégories B, C) s'établit à 493 (-2,8 % sur un mois, +14,4 % sur trois mois et +14,1 % sur un an).

Au total, le nombre de demandeurs d'emploi en catégories A, B, C est de 4 757 fin janvier 2016 à Saint-Martin. Ce nombre diminue de 1,0 % sur un mois (soit -46 personnes), progresse de 0,5 % sur trois mois et de 2,1 % sur un an. En Guadeloupe, ce nombre diminue de 1,1 % sur un mois, de 1,1 % sur trois mois et de 0,1 % sur un an.

À Saint-Martin, en janvier 2016, le nombre de demandeurs d'emploi en catégories A, B, C diminue de 6,8 % pour les moins de 25 ans (-6,2 % sur trois mois et -5,5 % sur un an), de 0,2 % pour ceux âgés de 25 à 49 ans (+1,1 % sur trois mois et +0,2 % sur un an) et de 0,3 % pour ceux âgés de 50 ans ou plus (+1,8 % sur trois mois et +9,1 % sur un an).

*La publication « Demandeurs d'emploi inscrits à Pôle emploi à Saint-Martin en janvier 2016 » est accessible sur les sites de la Dieccte.*

*La publication « Demandeurs d'emploi inscrits à Pôle emploi à Saint-Martin en février 2016 » paraîtra le jeudi 24 mars 2016 à 13 heures.*

## DIECCTE de Guadeloupe

# DEMANDEURS D'EMPLOI INSCRITS À PÔLE EMPLOI À SAINT-MARTIN EN JANVIER 2016

Fin janvier 2016, à Saint-Martin, le nombre de demandeurs d'emploi tenus de rechercher un emploi et sans activité (catégorie A) s'établit à 4 264. Ce nombre baisse de 0,7 % sur un mois (soit -32 personnes), de 0,9 % sur trois mois et progresse de 0,9 % sur un an.

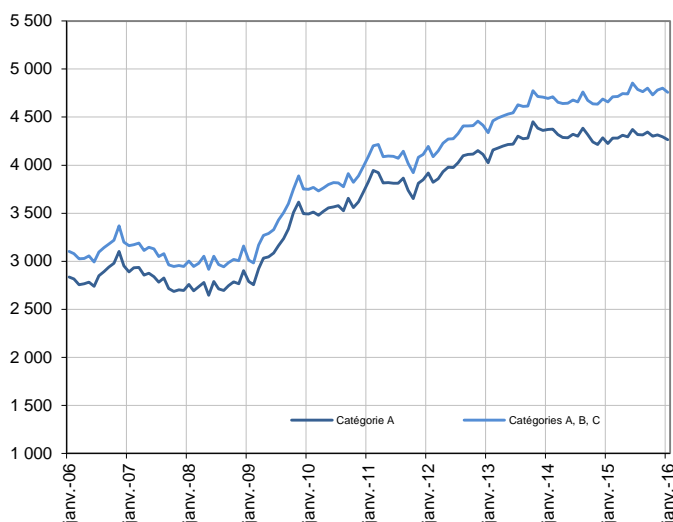
En Guadeloupe, ce nombre baisse de 1,3 % sur un mois, de 1,8 % sur trois mois et de 1,5 % sur un an.

À Saint-Martin, le nombre de demandeurs d'emploi tenus de rechercher un emploi, ayant ou non exercé une activité dans le mois (catégories A, B, C), s'établit à 4 757 fin janvier 2016. Ce nombre baisse de 1,0 % sur un mois (soit -46 personnes), progresse de 0,5 % sur trois mois et de 2,1 % sur un an.

En Guadeloupe, ce nombre baisse de 1,1 % sur un mois, de 1,1 % sur trois mois et de 0,1 % sur un an.

Demandeurs d'emploi en catégories A et A, B, C à Saint-Martin

Données CVS



Source : Pôle emploi-Dares, STMT, traitements SESE, Dieccte Guadeloupe.

### Demandeurs d'emploi par catégorie

	Effectif			Évolution (en %) sur		
	Janvier 2015	Décembre 2015	Janvier 2016	un mois	trois mois	un an
<b>Saint-Martin (données CVS)</b>						
Inscrits tenus de rechercher un emploi, sans emploi (catégorie A)	4 226	4 296	<b>4 264</b>	-0,7	-0,9	0,9
Inscrits tenus de rechercher un emploi, en activité réduite (catégories B, C)	432	507	<b>493</b>	-2,8	14,4	14,1
Ensemble des inscrits tenus de rechercher un emploi (catégories A, B, C)	4 658	4 803	<b>4 757</b>	-1,0	0,5	2,1
Inscrits non tenus de rechercher un emploi, sans emploi (catégorie D)	40	135	<b>135</b>	0,0	117,7	237,5
Inscrits non tenus de rechercher un emploi, en emploi (catégorie E)	159	245	<b>206</b>	-15,9	-12,3	29,6
Ensemble des inscrits (catégories A, B, C, D, E)	4 857	5 183	<b>5 098</b>	-1,6	1,4	5,0
<b>Guadeloupe (Données CVS)</b>						
Inscrits tenus de rechercher un emploi, sans emploi (catégorie A)	57 240	57 170	<b>56 400</b>	-1,3	-1,8	-1,5
Inscrits tenus de rechercher un emploi, en activité réduite (catégories B, C)	7 280	8 040	<b>8 080</b>	0,5	3,6	11,0
Ensemble des inscrits tenus de rechercher un emploi (catégories A, B, C)	64 520	65 210	<b>64 480</b>	-1,1	-1,1	-0,1
Inscrits non tenus de rechercher un emploi, sans emploi (catégorie D)	1 940	2 210	<b>2 220</b>	0,5	-0,9	14,4
Inscrits non tenus de rechercher un emploi, en emploi (catégorie E)	2 530	2 550	<b>2 670</b>	4,7	13,1	5,5
Ensemble des inscrits (catégories A, B, C, D, E)	68 990	69 970	<b>69 370</b>	-0,9	-0,6	0,6

Source : Pôle emploi-Dares, STMT, traitements SESE, Dieccte Guadeloupe.

Les données publiées concernent les demandeurs d'emploi inscrits à Pôle emploi. La notion de demandeurs d'emploi est différente de celle de chômeurs au sens du Bureau international du travail (BIT). Au-delà des évolutions du marché du travail, différents facteurs peuvent davantage affecter les données relatives aux demandeurs d'emploi : modifications des règles d'indemnisation ou d'accompagnement des demandeurs d'emploi, changements de procédure, incidents. Un [document](#) présente les principaux changements de procédure et incidents ayant affecté les statistiques de demandeurs d'emploi.

L'ensemble des définitions et concepts figurent dans la [documentation méthodologique](#) en ligne.

Les évolutions mensuelles des séries corrigées des variations saisonnières (CVS) peuvent différer de la tendance de moyen terme des séries ; les évolutions sur trois mois sont à privilégier pour obtenir une information sur la tendance de moyen terme. Une [documentation](#) fournit des éléments d'aide à l'interprétation des séries mensuelles sur les demandeurs d'emploi.

**Information :** Chaque année est menée, en même temps qu'au niveau national, une campagne d'actualisation des coefficients de correction des variations saisonnières (CVS) [et des effets des jours ouvrables (CJO)], pour tenir compte des données de l'année écoulée. Cette campagne conduit à réviser l'ensemble des séries CVS[-CJO] diffusées sur la période janvier 1996-décembre 2015.

## DEMANDEURS D'EMPLOI EN CATÉGORIE A

À Saint-Martin, fin janvier 2016, le nombre de demandeurs d'emploi en catégorie A diminue de 1,0 % pour les hommes (-3,7 % sur trois mois et -1,1 % sur un an) et de 0,6 % pour les femmes (+1,1 % sur trois mois et +2,3 % sur un an).

Le nombre de demandeurs d'emploi en catégorie A diminue à Saint-Martin de 8,1 % pour les moins de 25 ans (-9,7 % sur trois mois et -6,2 % sur un an), progresse de 1,0 % pour ceux âgés de 25 à 49 ans (+0,4 % sur trois mois et -1,0 % sur un an) et recule de 1,4 % pour ceux âgés de 50 ans ou plus (-0,2 % sur trois mois et +7,6 % sur un an).

### Demandeurs d'emploi en catégorie A par sexe et âge

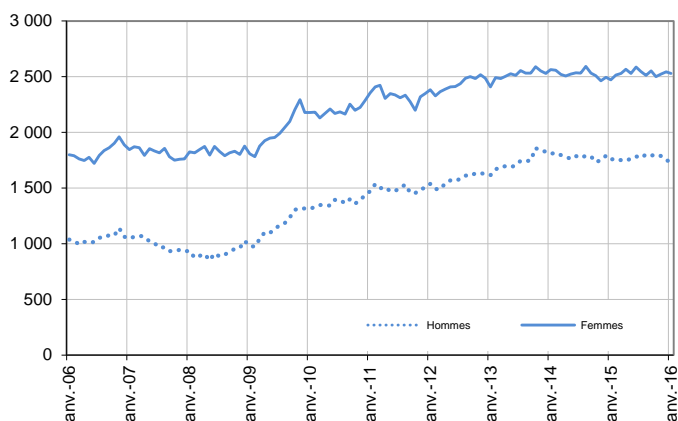
Données CVS

	Effectif			Évolution (en %) sur		
	Janvier 2015	Décembre 2015	Janvier 2016	un mois	trois mois	un an
<b>Hommes</b>	1 755	1 752	<b>1 735</b>	-1,0	-3,7	-1,1
<b>Femmes</b>	2 471	2 544	<b>2 529</b>	-0,6	1,1	2,3
<b>Moins de 25 ans</b>	<b>469</b>	<b>479</b>	<b>440</b>	<b>-8,1</b>	<b>-9,7</b>	<b>-6,2</b>
Hommes	209	240	<b>230</b>	-4,2	-6,5	10,0
Femmes	260	239	<b>210</b>	-12,1	-12,9	-19,2
<b>Entre 25 et 49 ans</b>	<b>2 544</b>	<b>2 494</b>	<b>2 519</b>	<b>1,0</b>	<b>0,4</b>	<b>-1,0</b>
Hommes	1 016	974	<b>955</b>	-2,0	-4,6	-6,0
Femmes	1 528	1 520	<b>1 564</b>	2,9	3,8	2,4
<b>50 ans ou plus</b>	<b>1 213</b>	<b>1 323</b>	<b>1 305</b>	<b>-1,4</b>	<b>-0,2</b>	<b>7,6</b>
Hommes	530	538	<b>550</b>	2,2	-0,7	3,8
Femmes	683	785	<b>755</b>	-3,8	0,3	10,5
<b>Saint-Martin</b>	<b>4 226</b>	<b>4 296</b>	<b>4 264</b>	<b>-0,7</b>	<b>-0,9</b>	<b>0,9</b>

Source : Pôle emploi-Dares, STMT, traitements SESE, Dieccte Guadeloupe.

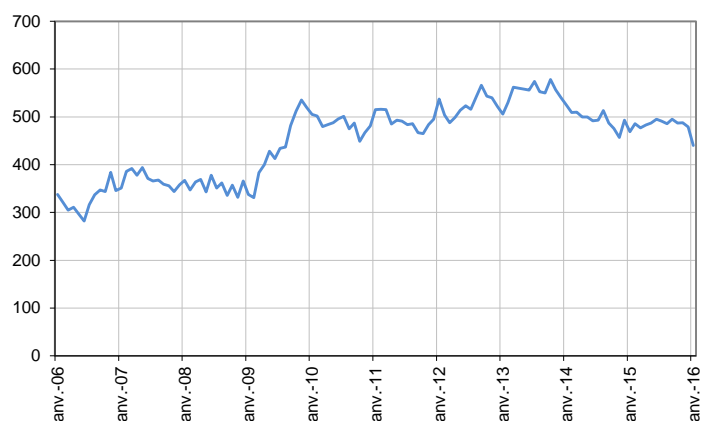
#### Catégorie A, par sexe

Données CVS



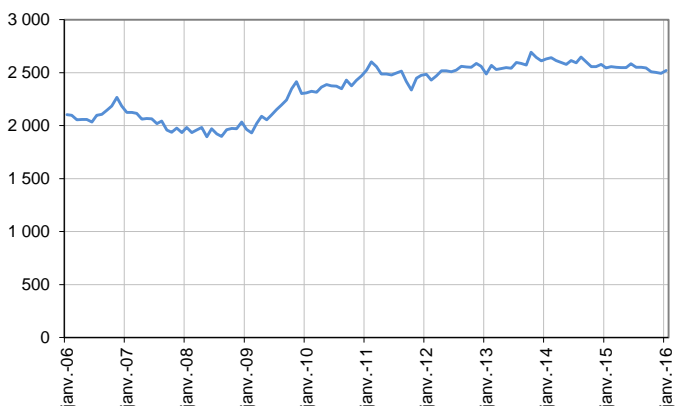
#### Catégorie A, moins de 25 ans

Données CVS



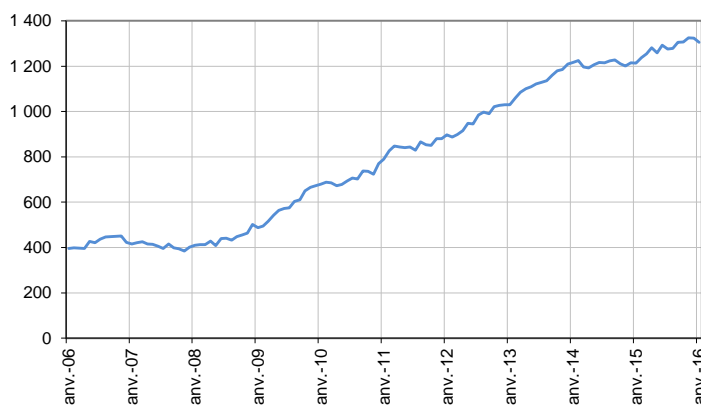
#### Catégorie A, entre 25 et 49 ans

Données CVS



#### Catégorie A, 50 ans ou plus

Données CVS



Source : Pôle emploi-Dares, STMT, traitements SESE, Dieccte Guadeloupe.

## DEMANDEURS D'EMPLOI EN CATÉGORIES A, B, C

À Saint-Martin, fin janvier 2016, le nombre de demandeurs d'emploi en catégories A, B, C diminue de 1,7 % pour les hommes (-1,8 % sur trois mois et -0,2 % sur un an) et de 0,5 % pour les femmes (+2,1 % sur trois mois et +3,7 % sur un an).

Le nombre de demandeurs d'emploi en catégories A, B, C diminue à Saint-Martin de 6,8 % pour les moins de 25 ans (-6,2 % sur trois mois et -5,5 % sur un an), de 0,2 % pour ceux âgés de 25 à 49 ans (+1,1 % sur trois mois et +0,2 % sur un an) et de 0,3 % pour ceux âgés de 50 ans ou plus (+1,8 % sur trois mois et +9,1 % sur un an).

### Demands d'emploi en catégories A, B, C par sexe et âge

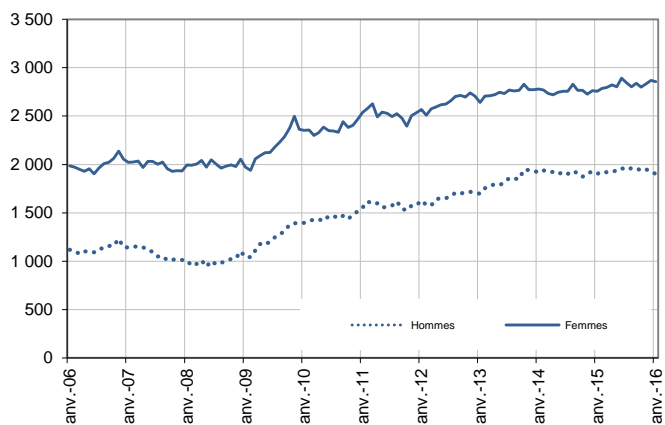
Données CVS

	Effectif			Évolution (en %) sur		
	Janvier 2015	Décembre 2015	Janvier 2016	un mois	trois mois	un an
Hommes	1 903	1 933	1 900	-1,7	-1,8	-0,2
Femmes	2 755	2 870	2 857	-0,5	2,1	3,7
<b>Moins de 25 ans</b>	<b>510</b>	<b>517</b>	<b>482</b>	<b>-6,8</b>	<b>-6,2</b>	<b>-5,5</b>
Hommes	231	255	248	-2,7	-3,9	7,4
Femmes	279	262	234	-10,7	-8,6	-16,1
<b>Entre 25 et 49 ans</b>	<b>2 814</b>	<b>2 825</b>	<b>2 819</b>	<b>-0,2</b>	<b>1,1</b>	<b>0,2</b>
Hommes	1 099	1 077	1 048	-2,7	-2,6	-4,6
Femmes	1 715	1 748	1 771	1,3	3,4	3,3
<b>50 ans ou plus</b>	<b>1 334</b>	<b>1 461</b>	<b>1 456</b>	<b>-0,3</b>	<b>1,8</b>	<b>9,1</b>
Hommes	573	601	604	0,5	0,7	5,4
Femmes	761	860	852	-0,9	2,7	12,0
<b>Saint-Martin</b>	<b>4 658</b>	<b>4 803</b>	<b>4 757</b>	<b>-1,0</b>	<b>0,5</b>	<b>2,1</b>

Source : Pôle emploi-Dares, STMT, traitements SESE, Dieccte Guadeloupe.

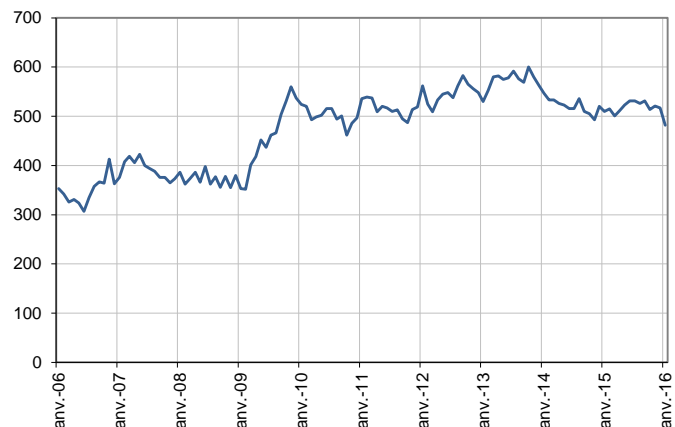
### Catégories A, B, C, par sexe

Données CVS



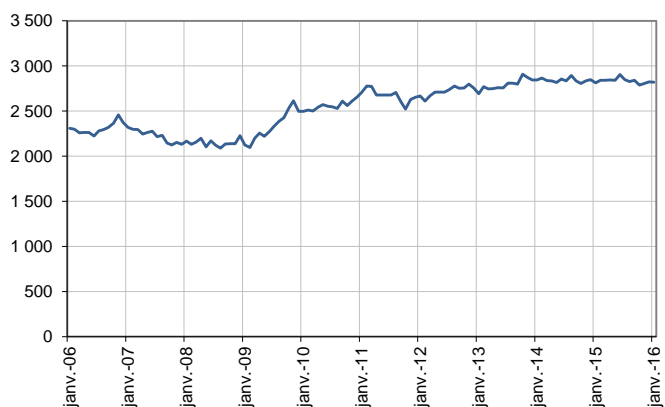
### Catégories A, B, C, moins de 25 ans

Données CVS



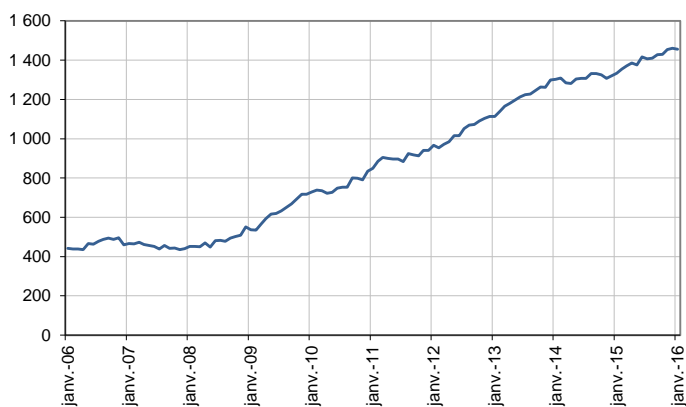
### Catégories A, B, C, entre 25 et 49 ans

Données CVS



### Catégories A, B, C, 50 ans ou plus

Données CVS



Source : Pôle emploi-Dares, STMT, traitements SESE, Dieccte Guadeloupe.

## ANCIENNETÉ D'INSCRIPTION EN CATÉGORIES A, B, C DES DEMANDEURS D'EMPLOI

À Saint-Martin, fin janvier 2016, le nombre de demandeurs d'emploi inscrits en catégories A, B, C depuis un an ou plus augmente de 1,1 % (+2,2 % sur trois mois et +4,9 % sur un an) tandis que celui des inscrits depuis moins d'un an recule de 2,0 % (-1,1 % sur trois mois et +0,3 % sur un an).

L'ancienneté en catégories A, B, C est mesurée par le nombre de jours où le demandeur d'emploi a été inscrit, de façon continue, en catégories A, B, C. Une sortie d'un jour de ces catégories réinitialise l'ancienneté. D'autres indicateurs, tel que le nombre de personnes inscrites en catégorie A un certain nombre de mois sur une période donnée, peuvent éclairer d'autres dimensions de l'ancienneté ou de la récurrence sur les listes de Pôle emploi dans ces catégories.

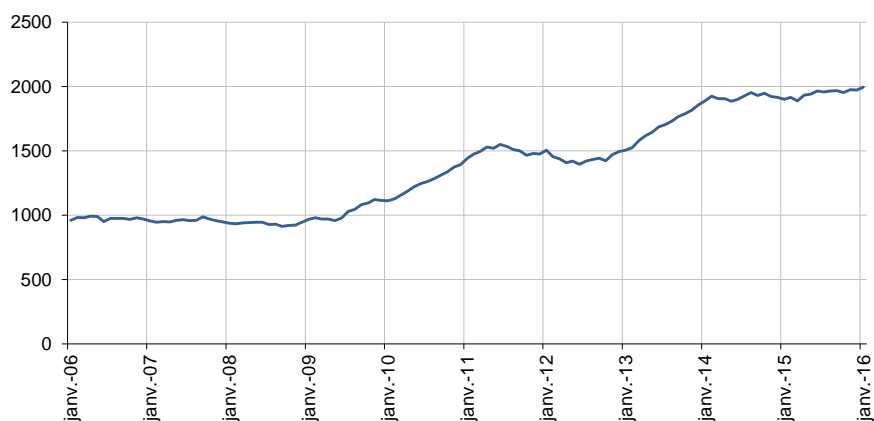
### Ancienneté en catégories A, B, C des demandeurs d'emploi

	Effectif			Évolution (en % et point) sur		
	Janvier 2015	Décembre 2015	Janvier 2016	un mois	trois mois	un an
<b>Saint-Martin (données CVS)</b>						
<b>Demandeurs d'emploi en catégories A, B, C</b>	<b>4 658</b>	<b>4 803</b>	<b>4 757</b>	<b>-1,0</b>	<b>0,5</b>	<b>2,1</b>
Inscrits depuis moins de 1 an	2 758	2 830	2 763	-2,0	-1,1	0,3
Inscrits depuis 1 an ou plus	1 900	1 973	1 994	1,1	2,2	4,9
Part des demandeurs d'emploi inscrits depuis 1 an ou plus (en %)	40,8	41,1	41,9	+0,8 pt	+0,7 pt	+1,1 pt
<b>Guadeloupe (données CVS)</b>						
Demandeurs d'emploi inscrits depuis 1 an ou plus	37 090	38 450	38 280	-0,4	-0,9	3,2
Part des demandeurs d'emploi inscrits depuis 1 an ou plus (en %)	57,5	59,0	59,4	+0,4 pt	+0,2 pt	+1,9 pt

Source : Pôle emploi-Dares, STMT, traitements SESE, Direccte Guadeloupe.

### Demandeurs d'emploi inscrits depuis un an ou plus en catégories A, B, C

Données CVS



Champ : Saint-Martin.

Source : Pôle emploi-Dares, STMT, traitements SESE, Direccte Saint-Martin.

## ENTRÉES ET SORTIES DE CATÉGORIES A, B, C

À Saint-Martin, le nombre moyen d'entrées en catégories A, B, C sur les trois derniers mois diminue de 1,4 % par rapport aux trois mois précédents (+8,4 % sur un an).

Sur les trois derniers mois, les entrées pour fin de contrat à durée déterminée (-14,4 %), fin de mission d'intérim (-20,0 %), autre licenciement (-16,7 %), démission (-9,1 %), première entrée (-1,7 %) et reprise d'activité (-33,3 %) sont en baisse. Les entrées pour licenciement économique (+11,1 %) et autre cas (+3,4 %) sont en hausse.

À Saint-Martin, le nombre moyen de sorties de catégories A, B, C sur les trois derniers mois diminue de 3,3 % par rapport aux trois mois précédents (+7,4 % sur un an).

Sur les trois derniers mois, les sorties pour reprise d'emploi déclarée (-14,0 %) et autre cas (-23,8 %) sont en baisse. Les sorties pour radiation administrative sont stables. Les sorties pour entrée en stage (+100,0 %), arrêt de recherche (+63,6 %) et cessation d'inscription pour défaut d'actualisation (+0,3 %) sont en hausse.

### Entrées en catégories A, B, C par motif

	Nombre moyen d'entrées novembre 2015 - janvier 2016	Répartition des motifs (en %)	Évolution trimestrielle (en %) (a)	Évolution annuelle (en %) (b)
<b>Saint-Martin (données CVS)</b>				
Fin de contrat à durée déterminée	95	15,3	-14,4	5,6
Fin de mission d'intérim	4	0,6	-20,0	-20,0
Licenciement économique*	10	1,6	11,1	-37,5
Autre licenciement	15	2,4	-16,7	-21,1
Démission	10	1,6	-9,1	100,0
Première entrée	58	9,3	-1,7	-17,1
Reprise d'activité	6	1,0	-33,3	-62,5
Autre cas**	423	68,0	3,4	19,5
<b>Entrées en catégories A, B, C</b>	<b>622</b>	<b>100,0</b>	<b>-1,4</b>	<b>8,4</b>
<b>Guadeloupe (données CVS)</b>	<b>4460</b>		<b>4,0</b>	<b>2,3</b>

Source : Pôle emploi-Dares, STMT, traitements SESE, Dieccte Guadeloupe.

\* Y compris les entrées en catégories A, B, C dont le motif renseigné est "fin de CRP-CTP-CSP".

\*\* Y compris les entrées en catégories A, B, C à la suite d'une rupture conventionnelle de CDI.

(a) Évolution de la moyenne des entrées de novembre 2015 à janvier 2016 par rapport à la moyenne des entrées d'août 2015 à octobre 2015.

(b) Évolution de la moyenne des entrées de novembre 2015 à janvier 2016 par rapport à la moyenne des entrées de novembre 2014 à janvier 2015.

### Sorties de catégories A, B, C par motif

	Nombre moyen de sorties novembre 2015 - janvier 2016	Répartition des motifs (en %)	Évolution trimestrielle (en %) (a)	Évolution annuelle (en %) (b)
<b>Saint-Martin (données CVS)</b>				
Reprise d'emploi déclarée*	43	7,1	-14,0	-4,4
Entrée en stage	32	5,3	100,0	128,6
Arrêt de recherche (maternité, maladie, retraite, ...)	18	3,0	63,6	100,0
<i>Dont maladie</i>	6	1,0	20,0	200,0
Cessation d'inscription pour défaut d'actualisation	389	64,1	0,3	9,6
Radiation administrative	3	0,5	0,0	0,0
Autre cas	122	20,1	-23,8	-11,6
<b>Sorties de catégories A, B, C</b>	<b>607</b>	<b>100,0</b>	<b>-3,3</b>	<b>7,4</b>
<b>France (en milliers, données CVS-CJO)</b>	<b>4,6</b>		<b>7,9</b>	<b>7,9</b>

Source : Pôle emploi-Dares, STMT, traitements DR Pôle emploi-Dieccte Saint-Martin.

\* Uniquement celles connues de Pôle emploi.

(a) Évolution de la moyenne des sorties de novembre 2015 à janvier 2016 par rapport à la moyenne des sorties d'août 2015 à octobre 2015.

(b) Évolution de la moyenne des sorties de novembre 2015 à janvier 2016 par rapport à la moyenne des sorties de novembre 2014 à janvier 2015.

## SOURCE, DÉFINITIONS ET MÉTHODE

### Source : la Statistique mensuelle du marché du travail (STMT)

La Statistique mensuelle du marché du travail (STMT) est une source statistique exhaustive issue des fichiers de gestion de Pôle emploi. Elle porte sur tous les demandeurs d'emploi inscrits, entrés ou sortis des listes un mois donné.

La correction des variations saisonnières permet de rendre les évolutions mensuelles pertinentes pour l'analyse conjoncturelle. Les coefficients de correction des variations saisonnières sont estimés une fois par an, sur la période allant de janvier 1996 au dernier mois de décembre. Lorsque ces coefficients sont réestimés, les séries CVS sont révisées, sur tout leur historique. La dernière campagne d'actualisation des coefficients a eu lieu en février 2016.

Une [documentation méthodologique](#) présente plus en détail la STMT.

Le Fichier historique statistique (FHS) est une autre source statistique sur les demandeurs d'emploi issue des fichiers de gestion de Pôle emploi. Elle comporte tous les épisodes d'inscription sur une période de 10 ans. Les statistiques produites à partir de la STMT et du FHS peuvent légèrement différer en raison de différences dans la constitution des deux sources concernant notamment la façon dont sont traités les événements enregistrés avec retard et les sorties de courte durée. Des [séries brutes sur les demandeurs d'emploi issues FHS](#), au niveau national, sont publiées chaque année.

### Demandeurs d'emploi : définition et différence avec les chômeurs au sens du BIT

Les demandeurs d'emploi sont des personnes qui sont inscrites à Pôle emploi. Conformément aux recommandations du rapport du Cnis sur la définition d'indicateurs en matière d'emploi, de chômage, de sous-emploi et de précarité de l'emploi (septembre 2008), la Dares et Pôle emploi présentent depuis 2009, à des fins d'analyse statistique les données sur les demandeurs d'emploi inscrits à Pôle emploi selon les catégories suivantes :

- catégorie A : demandeurs d'emploi tenus de rechercher un emploi, sans emploi ;
- catégorie B : demandeurs d'emploi tenus de rechercher un emploi, ayant exercé une activité réduite courte (de 78 heures ou moins dans le mois) ;
- catégorie C : demandeurs d'emploi tenus de rechercher un emploi, ayant exercé une activité réduite longue (de plus de 78 heures au cours du mois) ;
- catégorie D : demandeurs d'emploi non tenus de rechercher un emploi (en raison d'une formation, d'une maladie...) y compris les demandeurs d'emploi en contrat de sécurisation professionnelle (CSP), sans emploi ;
- catégorie E : demandeurs d'emploi non tenus de rechercher un emploi, en emploi (par exemple, bénéficiaires de contrats aidés, créateurs d'entreprise).

Est chômeur au sens du BIT toute personne de 15 ans ou plus qui n'a pas travaillé au moins une heure pendant une semaine de référence, est disponible pour prendre un emploi dans les 15 jours et a recherché activement un emploi dans le mois précédent ou en a trouvé un qui commence dans les trois mois. Le chômage au sens du BIT est mesuré par l'enquête Emploi de l'Insee.

L'inscription à Pôle emploi en catégorie A et le chômage au sens du BIT sont deux réalités proches, mais qui ne se recouvrent pas (voir [documentation](#)).

### Interprétation des séries CVS sur les demandeurs d'emploi

Les données STMT étant exhaustives, il n'existe pas, comme pour des données d'enquête, d'incertitude liée à l'échantillonnage. Les variations des séries CVS issues de la STMT peuvent résulter soit de la tendance de moyen terme, principalement liée aux évolutions du marché du travail et à la conjoncture économique, soit de chocs ponctuels, dont les sources peuvent être variées (variations dans la gestion des listes de demandeurs d'emploi par Pôle emploi ou dans les comportements d'inscription, chocs ponctuels du marché du travail, imprécisions dans l'estimation des corrections des variations saisonnières, ...). Parmi ces chocs ponctuels figurent aussi des incidents et changements de procédure dont certains ont pu avoir un impact significatif sur les séries de demandeurs d'emploi. Un [document](#) présente les principaux événements et leurs impacts.

Une [documentation](#) fournit des éléments d'aide à l'interprétation des séries mensuelles CVS sur les demandeurs d'emploi.

### Pour en savoir plus

[\[1\] Dares, Pôle emploi \(2016\), « Demandeurs d'emploi inscrits et offres collectées par Pôle emploi en décembre 2015 », Dares Indicateurs n°006, octobre.](#)

[\[2\] Dares, les séries mensuelles régionales, départementales et par zone d'emploi.](#)

### Direction des Entreprises, de la Concurrence, de la Consommation, du Travail et de l'Emploi de GUADELOUPE

Direction : Rue des Archives, Bisdary – 97113 GOURBEYRE

Téléphone : 05.90.80.50.50, Télécopie : 05.90.80.50.00

#### Bureau de Saint-Martin :

20, rue de Galisbay, 97150 Marigot - Saint-Martin  
Téléphone : 05.90.29.02.25, Télécopie : 05.90.29.18.73

#### Bureau de Jarry :

Immeuble Raphaël, ZAC Houelbourg Sud, Lot n° 13 - Z.I de Jarry, 97122 Baie-Mahault  
Téléphone : 05.90.83.10.34, Télécopie : 05.90.83.70.75

[Courriel : 971.statistiques@dieccte.gouv.fr](mailto:971.statistiques@dieccte.gouv.fr)  
[www.guadeloupe.dieccte.gouv.fr](http://www.guadeloupe.dieccte.gouv.fr)



#### Bureau des Abymes – Dothémare

Immeuble C2E – rue de l'Abreuvoire-Dothémare  
97139 Les Abymes  
Téléphone : 05.90.21.38.21 Télécopie : 05.90.90.28.96

#### Bureau de Basse-Terre

30, chemin des Bougainvilliers-Guillard  
97100 Basse-Terre  
Téléphone : 05.90.99.35.99, Télécopie : 05.90.81.60.05

Réalisation : Service Etudes Statistique Evaluation (SESE)